

ROZDÍLOVÁ PŘÍRUČKA

K VELKOOBCHODNÍMU SKLADU

Přehled novinek ve verzi 15.1 pro rok 2010

Obsah:

Verze 15.1

- 1) EURO pokladny i ve skladu
- 2) Nový tiskopis Přiznání DPH + legislativní změny pro rok 2009 a 2010
- 3) INTERNET MANAGER = propojení Cézara s internetem
- 4) On-line načítání a aktualizace údajů o odběratelích a dodavatelích z rejstříku
- 5) AUTOMAT MANAGER - váš nový zaměstnanec
- 7) Podrobný rozpis daňových dokladů dle řádek na Přiznání DPH
- 8) Novinky v zálohování a obnovování dat
- 9) Automatizovatelné zálohování dat
- 10) Automatické nebo manuální připomínání splatnosti zatím neuhrazených faktur
- 11) Podpora extra dlouhých názvů odběratelů při tisku na doklad
- 12) Průběžné vyhledávání i v hlavních evidencích a Komplexním infu
- 13) Hodnocení objednávek a nabídek zboží
- 14) Analýza ztrátových objednávek a nabídek zboží
- 15) Hromadné uspokojování více objednávek na jednu výdejku/příjemku
- 16) Nová informační funkce - Rozpis objednaného zboží na jednotlivé objednávky
- 17) Další novinky v modulech Objednávky přijaté a vydané
- 18) Cenový hlídač - okamžitá signalizace příliš nízkých prodejních cen
- 19) Barevné odlišení archivních (nebo jiných neaktivních) nezávislých skladů

20) Vylepšení v novém Komunikačním manageru

21)-36) Přehled ostatních vylepšení

Verze 14

37) Nová funkce CLIPBOARD pro přenos libovolných označených textů uvnitř programů CÉZAR nebo mezi CÉZAREM a libovolným jiným programem ve Windows

38) Průběžné vyhledávání skladových položek při zadávání zboží na doklad

39) Usnadnění výběru odběratele při expedici / dodavatele při příjmu

40) Historie dokladů

41) Rozlišování typů účetních případů

42) Sledování a vyhodnocování obchodních akcí a zakázek

43) Hodnocení platební disciplíny odběratelů

44) Aktivní kontrola odběratelů se špatnou platební disciplínou na začátku expedice

45) Určování způsobu dopravy s návazností na evidenci přepravních společností

46) Věrnostní bodový systém

47) Evidence poštovních zásilek a zásilek zboží

48) Zavedení tzv. nepodnikajících fyzických osob

49) Vylepšení tisku dobírek a poštovních poukázek

50) Samostatné seznamy mezipodskladových převodek a dokladů o výrobě

51) Rozšíření přístupových práv o nová práva a časové omezení vstupu

52) Automatické zabezpečení přístupu k programu při delší nepřítomnosti obsluhy

53) Nové evidence v modulu Objednávky vydané

54) Vyřešeno občasné rozhození obrazovky Cézara ve Windows XP/NT/2000/Vista

55)-79) Seznam dalších novinek a vylepšení

Verze 13

80) Možnost rozdělení skladových karet, odběratelů a dodavatelů na aktivní a neaktivní

- 81)Uživatelsky definovatelné celkové rekapitulace
- 82)Možnost automatického připojování položek (sdružená karta)
- 83)Informační funkce za časové úseky
- 84)Podpora hotovostní platby zálohových faktur
- 85)Aktivní systém upozorňovacích a informačních textů u skladových karet a karet odběratelů a dodavatelů
- 86)Rozpracované inventury a pokračování v inventuře
- 87)Postupné inventury s automatickým potlačením již inventurovaných položek
- 88)Rozšířené možnosti tisku inventurních dokladů
- 89)Plánované a požadované termíny dodání v objednávkových modulech a intervalové zadávání termínů
- 90)Možnost aktivního spojení podskladu s partnerem (odběratelem, dodavatelem, rozvozcem, dealerem)
- 91)Zavedení typů podskladů a jejich vyhodnocování
- 92)Komfortnější zadávání období v informačních funkcích
- 93)Zjednodušená tvorba prodejních cen
- 94)Podrobné hodnocení příjmu zboží
- 95)Optimální zásoba jako nový údaj na kartě zboží
- 96)Rozšíření vlastností skladových karet o záказы příjmu, objednávání a inventarizace
- 97)Rozšíření tiskových sestav z informačních funkcí o tisk údajů z karty zboží
- 98)Možnost třídění zboží na příjemkách
- 99)Nový, přehlednější způsob zobrazování evidence výdejek a příjemek (seznam dokladů ve zvoleném dni)
- 100-109) Další změny v nové verzi

Verze 12

- 110) Počet volných položek na skladové kartě rozšířen z 5 na 99

- 111) Název zboží rozšířen na 40 znaků tj. o třetinu
- 112) Možnost tisku doplňujících údajů (včetně textové poznámky) o zboží na fakturách, prodejkách, příjemkách a dodacích listech na dva a více řádků
- 113) Nové informační funkce pro vyhodnocení dealerů, rozvozců, podskladů, sortimentů, výrobců (značek), regionů a tras v časových intervalech den, týden, měsíc
- 114) Možnost zjistit odebrané zboží odběratelem během editace výdejky
- 115) Volitelný datum odeslání dokladu při dotisku faktury
- 116) Aktivní kontrola ztrátových prodejů
- 117) Rozpracované doklady
- 118) Možnost dotazu na datum expedice resp. příjmu bez nutnosti změny pracovního data
- 119) Možnost hromadného vložení položek na aktuální doklad dle některého z předchozích dokladů (např. výdejka podle poslední příjemky, stejné položky na nové výdejce jako na předchozí výdejce téhož odběratele apod.)
- 120) Nové možnosti třídění odběratelů (např. oddělovat podle dealerů, tras, regionů apod.)
- 121) Nová funkce pro hodnocení výdejek
- 122) Nový typ skladové karty "TEXT" použitelný pro přehledné oddělování položek v evidenci a na dokladech
- 123) Evidence času pořízení dokladů
- 124) Analýza obrátů a zisků v různých časových intervalech dne
- 125) Operativní rozpis rezervace v okamžiku, kdy je zaznamenán pokus o vyskladnění rezervovaného zboží
- 126) Automatická kontrola limitu zjednodušeného daňového dokladu při maloobchodním prodeji
- 127) Možnost nastavit jednotlivým pracovníkům povolené resp. zakázané podsklady
- 128) Více číselných řad přijatých faktur
- 129) Tisk formuláře přiznání DPH
- 130) Funkce pro snazší přechod na jiné sazby DPH

- 131) Možnost fakturovat jinému subjektu než tomu, který je uveden na výdejce
- 132) Hromadné vystavování a tisk upomínek
- 133) Evidence a hromadné vystavování penalizačních faktur
- 134) Možnost více formulářů příjemek
- 135) Možnost více formulářů prodejek s příslušnými nastaveními na kartách odběratelů
- 136) Možnost vedení poboček u dodavatelů
- 137) Možnost nastavení povolených typů plateb za zboží na kartě odběratele
- 138) Možnost nastavení zákazu prodeje odběrateli
- 139) Číselné řady odběratelů resp. Dodavatelů
- 140) Aktuální stavy podkladů, zboží od výrobce resp. jednotlivých sortimentů (a stavy ke dni)
- 141-147) Další změny

1) EURO pokladny i ve skladu

Verze 15.1 nově zavádí možnost evidovat příjmové a výdajové pokladní doklady v **EURECH nebo libovolných cizích měnách**. Reaguje tak na vstup našeho dalšího souseda do eurozóny a tudíž na přírůstek dalších 5.000.000 potenciálních zákazníků platících EUREM.

Verze 15.1 umožňuje v jednotlivých skladových pokladnách cizí měny nejenom přijímat a vydávat, ale samozřejmě i sledovat (v pokladních knihách a celkových přehledech) stavy a pohyby jednotlivých pokladen s rozpisem na všechny vámi používané měny (tuzemské i cizí). Takto vzniklé pokladní doklady je možné pochopitelně též exportovat a účtovat v podvojném účetnictví nebo daňové evidenci.

2) Nový tiskopis Přiznání DPH + legislativní změny pro rok 2009 a 2010

Čtyřstránkový formulář DPH (vzor 14), který platil v roce 2008 bude od nového roku nahrazen zcela novým, přepracovaným, **dvoustránkovým** vzorem č. 15 platným pro rok 2009. Tento formulář poprvé použijete za zdaňovací období leden 2009 (tj. února). Nový tiskopis DPH se po nainstalování této aktualizace jak obvykle automaticky zařadí mezi ostatní formuláře.

Nová verze také obsahuje všechny **legislativní**

změny, které vycházejí z novely **Zákona o DPH** vstupující v platnost od 1.1.2010.

3) INTERNET MANAGER = propojení Cézara s internetem

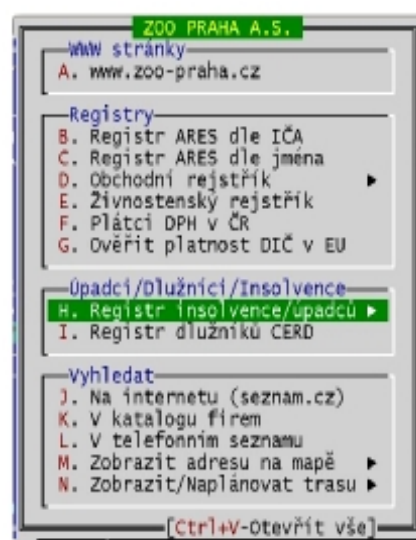
Tento nový, plně integrovaný modul, který je distribuován společně s novou verzí 15.1, dává informacím uloženým v programu Cézár zcela nový rozměr. Pomocí jednoduché kombinace kláves Alt+F2 vám umožní prakticky z jakékoli evidence v programu Cézár se okamžitě přesunout na Internet a zobrazit vybrané informace k položce na níž se v Cézaroví právě nacházíte.

Vyhledávání informací o zboží na internetu

Cézár tak za vás, na jediné kliknutí, **vyhledá** v internetovém katalogu zboží **nejlevnější dodavatele** nebo prohledá celý web a vy tak okamžitě **zjistíte za kolik má daný výrobek v prodeji konkurence** a to třeba i během zadávání výdejky či příjmu objednávky.

Vyhledávání informací o obchodních partnerech

Stejným způsobem zjistíte i vyčerpávající informace o vašich obchodních partnerech. Cézár umí zobrazit nejenom www stránky, které máte zadané na jejich kartě, ale i **dohledat firmu** ve všech veřejných rejstřících a registrech, **zkontrolovat, zda je skutečně plátcem DPH** (u tuzemských i zahraničních subjektů), zobrazit kompletní **historii firmy** od jejího založení až po současnost a prověřit, zda není firma evidována v **insolvenčním rejstříku nebo registru dlužníků či úpadců**. Pokud budete potřebovat, vyhledá vám Internet manager kontakty v telefonním seznamu, prohledá celý internet a zobrazí o firmě veškeré publikované informace nebo **zobrazí adresy firmy na mapě** nebo dokonce **naplánuje a zobrazí trasu**.



Vyhledávání informací o kontaktních osobách

Internet manager umí také vyhledávat, které kontaktní osoby (zadané na kartě odběratele nebo dodavatele) jsou v tzv. **Registru veřejných osob**, zaevidované jako společníci nebo zástupci statutárních orgánů firem (jednatelé, prokuristi, členové představenstev a dozorčích rad, členové družstev apod.). Po prohledání se zobrazí přehledný seznam všech nalezených firem (aktivních i již neexistujících). U každé firmy je zobrazena funkce, kterou kontaktní osoba vykonává nebo v minulosti vykonávala.

Internet manager umí:

- Zobrazit www stránky zadané na kartě odběratele, dodavatele, výrobce, přepravce apod.
- Dohledat (dle IČA nebo názvu) a zobrazit jakoukoliv firmu v Registru ARES (centrální registr Ministerstva financí).
- Prohledávat a zobrazovat výpisy z Obchodního a Živnostenského rejstříku.
- Zobrazovat kompletní historii firmy od jejího založení až po současnost.
- Dohledávat v Registru veřejných osob společníky a zástupce statutárních orgánů firem.
- Prověřit, zda a od kdy je firma plátcem DPH (v tuzemsku nebo v Evropské unii).
- Prohledávat Insolvenční rejstřík, Registr úpadců nebo zda není firma v konkurzu nebo v likvidaci.
- Prohledávat centrální Registr dlužníků CERD.
- Vyhledat veškeré publikované údaje o firmě na Internetu (seznam.cz).

- Vyhledat telefonní kontakty ve veřejném telefonním seznamu (Zlaté a Bílé stránky).
- Najít adresu firmy na mapě a mapu zobrazit (lze zobrazit detailní adresu nebo, pokud se chcete jen zorientovat, celkový náhled na danou lokalitu - např. Jihlavský kraj).
- Automaticky naplánovat a zobrazit trasu z vaší firmy na adresu vašeho obchodního partnera. Naplánovanou trasu lze zobrazit i včetně aktuálních dopravních informací, jako jsou dopravní nehody, objízďky nebo hustota provozu na vyhledané trase /zdroj ÚAMK/. Itinerář trasy lze vyexportovat do vašeho navigačního systému.

Několik příkladů z praxe:

Tímto způsobem lze okamžitě zjistit důležité obchodní, právní i geografické informace o obchodních partnerech, na jejichž základě máte možnost se okamžitě rozhodnout například:

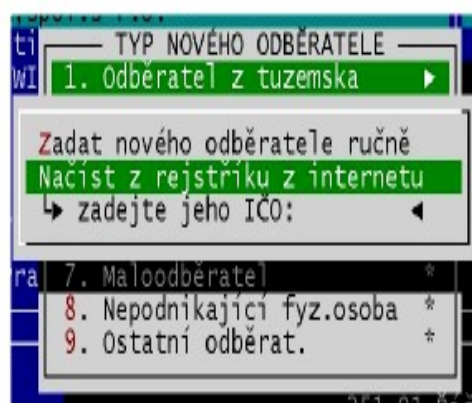
- zda novému zákazníkovi prodáte zboží na fakturu nebo bude lépe, pokud zaplatí hotově
- prověřit, zda je zahraniční odběratel opravdu (již dnes!) plátcem DPH, aby se správně vyúčtovalo DPH
- prověřit, zda nadiktované IČO opravdu existuje nebo při jeho zapsání došlo k chybě
- dohledat přesný název a adresu odběratele dle obchodního rejstříku, aby se nemusela faktura několikrát předělávat a tím byla (leckdy účelově) oddalována platba
- zjistit, zda dodavatel nemá ještě jiné telefonní číslo, když se na to co máte nemůžete dovolat
- nechat si (pro účely plánování závazky zboží) zobrazit zákaznickou adresu s případným naplánováním trasy
- prověřit, zda je zástupce obchodního partnera skutečně oprávněn za firmu uzavírat smlouvy
- získat a upřesnit si veškeré důležité informace o odběrateli či dodavateli aniž byste si je museli nechávat diktovat při objednávce, příjmu či prodeji
- okamžitě zjistit souřadnice GPS pro jednoduché naplánování trasy v navigaci
- atd. atd.



4) On-line načítání a aktualizace údajů o odběratelích a dodavatelích z rejstříku

Cézar vyplňuje údaje o nových obchodních partnerech sám. A vždy správně!

Při zadávání nového odběratele nebo dodavatele již v nové verzi nemusíte složitě zjišťovat a vypisovat veškeré údaje na novou kartu. **Nyní stačí znát pouze jeho IČO a vše ostatní již zařídí Cézar s novým Internet managerem za vás!** Po vyplnění IČA firmy Cézar automaticky prohledá všechny veřejné internetové rejstříky a registry a během okamžiku (pokud zadané IČO existuje) vyplní na novou kartu obchodního partnera veškeré jeho dohledané údaje (přesný název firmy, IČO, adresy a pokud je plátcem DPH i jeho DIČ).



Již žádné nepřesné nebo neúplné názvy firem vašich odběratelů na dokladech

Pokud se vám občas stávalo, že vám zákazník nadiktoval nepřesný nebo neúplný název své firmy, pak jistě v nové verzi oceníte možnost nechat si na kartu obchodního partnera automaticky vložit jeho aktuálně platný název...

Aktualizace údajů na kartách obchodních partnerů dle údajů v rejstříku

V nové verzi nyní můžete i stejně snadno kontrolovat nebo přímo aktualizovat správnost údajů zadaných na kartách jednotlivých odběratelů a dodavatelů. Stačí na otevřené kartě obchodního partnera stisknout Alt+F3 a Cézár během okamžiku dohledá a zobrazí aktuální platné údaje z rejstříku firem a nabídne i jejich přenesení do karty.

5) AUTOMAT MANAGER - váš nový zaměstnanec

Součástí nové verze 15.1 je nyní i Automat manager. Tento modul, který se poprvé představil v nové verzi Komunikačního managera, již dopředu sliboval, že bude mít svůj význam i jinde než při "pouhých" automatických exportech a importech dat třeba na Internet.

Mezi nové funkce, které může nyní Automat (také) automaticky vykonávat patří:

1) Automatizovatelné zálohování dat

Tato funkce přináší možnost nadefinovat si čas a četnost zálohování vašich dat, místo kam zálohovat, šifrovací heslo zálohy, případně adresu serveru či e-mail, na který se má záloha odesílat. Po tomto nadefinování, se ve stanovených termínech začne záloha provádět automaticky, což přispěje k omezení chyb lidského faktoru a zaručí tak vyšší bezpečnost vašich dat. Nehledě na úsporu času obsluhy, která již nemusí čekat na provedení zálohy po skončení odhlášení všech pracovišť z programu Cézár.

2) Automatizovatelné spouštění funkcí na kontrolu a údržbu dat

Program Cézár disponuje celou řadou funkcí na údržbu dat, které je dobré z různých technických důvodů pravidelně používat, mezi tyto funkce patří:

- reindexování dat
- přepočítání průměrných nákupních cen
- přepočítání rezervací objednávek přijatých
- přepočítání potvrzených vydaných objednávek
- přepočítání prodejních cen sad a kompletů

Zautomatizováním těchto funkcí lze předejít důsledkům chyb sítě, chyb pevných disků a výpadků proudu. Je možné tímto způsobem i výrazně ušetřit čas (údržba proběhne sama v nočních hodinách kdy není jejím průběhem nikdo zdržován) a zajistit si, že každé ráno začínáte na ošetřených datech.

Rovněž je výhodné, aby vaše data jednou za čas prošla kontrolou, zda není některá jejich část nepřesná, poškozená nebo porušená. Mezi tyto funkce patří:

- kontrola stavů zboží
- kontrola sortimentů

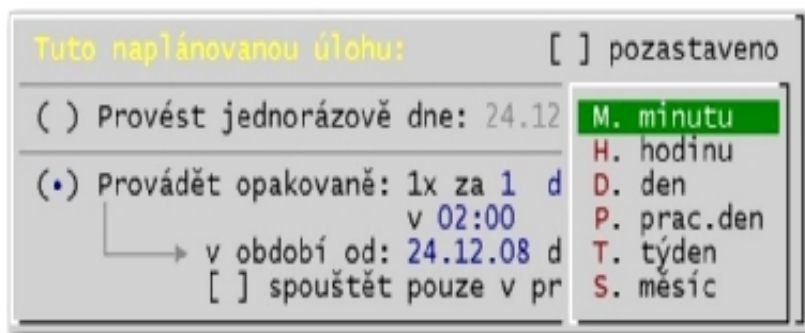
- kontrola číselných řad
- kontrola dokladů
- kontrola duplicity čárových kódů
- kontrola expedic do mínusu
- kontrola změn typů zboží
- kontrola volných údajů
- kontrola konzistence dat
- kontrola mezipodkladových převodek

Oba dva druhy těchto servisních funkcí doposud záleželi na lidské obsluze a její technické zdatnosti, znalostech a důslednosti. Ve většině firem tyto funkce obhospodařoval pouze externí servisní technik při svých občasných návštěvách. Nová verze 15.1 umožňuje tyto funkce (velmi jednoduchým způsobem) naprogramovat a spouštět ve vámi vybraných termínech (třeba v nočních hodinách) s možností zaslání (pokud byly objeveny skutečnosti vyžadující zásah a řešení) výsledků kontrol na vámi zadané e-mail. Znamená to, že Cézár umí sám poslat upozornění technikovi či správci sítě ve chvíli, kdy potřebuje jeho zásah a tak omezit a zúčelnit jeho návštěvy.

3) Automatické rozesílání připomenutí splatnosti faktur

V dnešní době, kdy na nás útočí "všudypřítomná finanční krize", je velmi důležité zajistit, aby vaši zákazníci nezapomínali včas platit za odebrané zboží. Nová automatická funkce programu Cézár ve verzi 15.1 dokáže automaticky upozorňovat vaše zákazníky, že vaše zatím neuhrazená faktura byla právě v těchto dnech splatná a poslat jim opis zmiňované faktury pro případ, že ji "omylem někam založili". Nejedná se tedy ještě o upomínku, ale pouze o jemné připomenutí.

Je možné nastavit jak dlouho po datu splatnosti se má připomínka poslat, kterým odběratelům a na faktury od jaké částky a zda se mají připomínat i penalizační faktury. Pak jen stačí zadat jak často rozesílání připomenutí splatnosti spouštět a Cézár vše sám vygeneruje a předá modulu Mail manager k odeslání. Touto funkcí může být (i dle našich osobních zkušeností) výrazně zvýšena platební morálka některých zákazníků a zároveň ušetřena práce pracovníkům, kteří mají hlídání plateb na starosti.



4) Automatické generování a zaslání upomínek

V případě, že selže předchozí nástroj automatického rozesílání připomenutí splatností faktur, je možné využít služeb jeho "přísnějšího" kolegy - automatického generování upomínek. Zde si můžete nastavit zda má program automaticky vystavovat první, druhé nebo i třetí upomínky, jak dlouho po datu splatnosti se má upomínka posílat, kterým odběratelům a zda se mají upomínat i penalizační faktury. Pak opět stačí jen zadat jak často a kdy kontrolu a generování nových upomínek spouštět a Cézár vše sám vygeneruje a zařadí do evidence a pokud tak máte nastaveno, předá modulu Mail manager k odeslání e-mailem (pro odběratele se zadaným e-mailem) nebo vytiskne na tiskárnu (pro odběratele bez e-mailu), čímž je opět ušetřena práce pracovníkům, kteří mají upomínky na starosti.

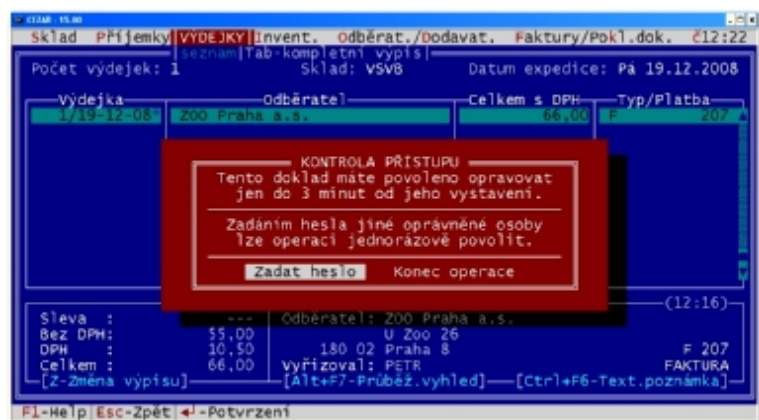
5) A další automatizovatelné funkce...

V blízké době bude možné zautomatizovat i celou řadu dalších funkcí v programu Cézar. Jako například Exporty dat do účetnictví, Synchronizace údajů v podskladech, Přepočty kumulovaně obrátových slev, Přepočty prognóz zásob zboží, Automatické generování objednávek pro vaše dodavatele, Automatické rozesílání ceníků a nabídek vašim odběratelům apod.

6) Nastavitelné časové zámky dokladů

Stává se vám, že si zákazník dodatečně rozmyslí obsah svého nákupu a je potřeba dodatečně opravit výdejku? A stane se, že obsluha na tuto operaci nemá práva a musí si nechat opravu povolit povolanější osobou? **Časové zámky** dokladů jsou novinkou verze 15, která tímto **řeší otázku povolit či nepovolit opravy výdejek a dalších dokladů. Doklad je nyní možné změnit, ale jen omezenou (vámi přednastavenou) dobu od jeho vystavení.** Zákazník se bude moci rozhodnout třeba do 5 minut, do té doby půjde doklad opravit. Pak již bude nutné si případně nechat opravu povolit nadřízeným pracovníkem.

Dobu, kdy se časové zámky u dokladů "zaklapnou" si můžete (v Přístupových právech) libovolně nastavovat v rozmezí od 1 minuty do x dnů od jeho vystavení. Časové zámky mohou být nastavené různě pro různé skupiny zaměstnanců. Fakturant tak může mít nastavené jiné lhůty než například účetní nebo manager. Časové zámky lze definovat nejenom u výdejek, ale i u příjemek nebo inventur.



Poznámka: Pro případ, že by se některý zaměstnanec pokusil časové zámky obejít změnou systémového času na svém počítači ve Windows, obsahuje nová verze i speciální kontrolu, která tento pokus detekuje, zaznamená a (pokud je mezi naplánovanými úlohami nastaveno) předá tuto informaci obratem vámi vybranému pracovníkovi.

Upřesňující informace: Časové zámky dokladů jsou v programu standardně vypnuté (tj. program se bude po aktualizaci "chovat" naprosto stejně jako ve vaší předchozí verzi). Pokud se rozhodnete tuto funkci využívat, stačí časové zámky aktivovat v Přístupových právech.

7) Podrobný rozpis daňových dokladů dle řádek na Přiznání DPH

Nová verze 15.1 přináší zcela novou funkci, která výrazně usnadňuje dohledávání daňových dokladů ovlivňujících údaje ve formuláři Přiznání DPH (např. pro účely kontroly ze strany finančního úřadu). Nyní stačí jen kliknout na příslušný řádek v přiznání DPH a program okamžitě zobrazí rozpis daňových dokladů a částek, které jsou do zvoleného řádku nasčítány.

Okamžitě tedy zjistíte datum, číslo daňového dokladu, jméno partnera a částky jednotlivých sloupečků příslušného řádku formuláře DPH.

8) Novinky v zálohování a obnovování dat

Nová verze 15.1 přináší i velké změny v oblasti zálohování a obnovování dat. Tyto změny se týkají především zvýšení bezpečnosti při manipulaci s daty, možnosti uložení zálohy najednou na více míst v počítačové síti či na internetový server a bezpečného obnovení zálohy.

Mezi nové vylepšené funkce patří:

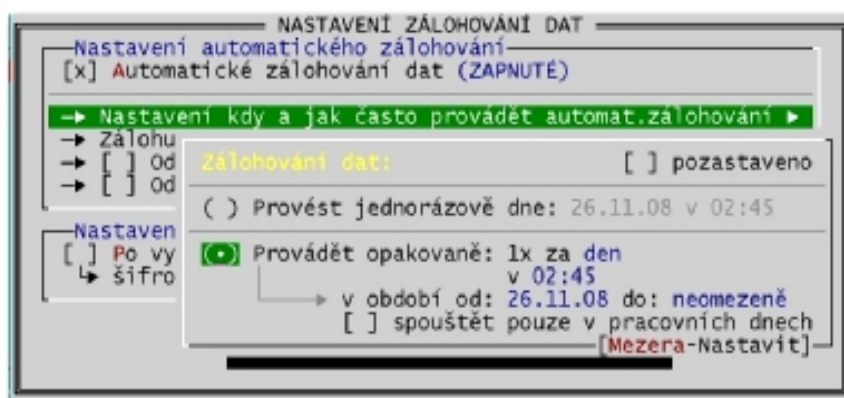
- Zálohování a obnova zálohy nově podléhá přístupovým právům. Tudiž je možné přesně určit, kdo a kdy z obsluhujícího personálu má k zálohovacím funkcím přístup.
- Zálohové funkce jsou od verze 15.1 podrobně zaznamenávány do protokolu operací, včetně osoby a stanice na niž byly provedeny. Je možné tedy snadno zkontrolovat kdo a kdy zálohu či obnovu provedl (či se pokusil provést) a kdo s daty manipuloval.
- Při zálohování program nově nabízí k záloze aktuální data v nichž právě pracujete. Odpadá tedy nutnost hledat k záloze ta správná data a snižuje se možnost omylu obsluhy při zálohování.
- Pro uložení zálohy dat je možné vybrat jakoukoli dostupnou diskovou jednotku z místních i síťových disků. Tak máte možnost určit pro zálohu i jiný pevný disk než ten, na kterém je Cézár umístěn a v případě havárie celého disku je pro zálohu kam sáhnout.
- Při obnově zálohy, nově Cézár nejprve pořídí bezpečnostní kopii stávajících dat a teprve poté provede rozbalení zálohy. Tím získáte jistotu, že i po obnově chybné, prázdné či poškozené zálohy, nehrozí nevratná ztráta vašich dat.
- Pokud si v novém nastavení zálohování, přednastavíte vaše šifrovací heslo, bude ať už automatická nebo manuální záloha tímto heslem automaticky zašifrována*. Výhodou je nejenom to, že nemusíte šifrovací heslo při každé záloze opakovaně zadávat, ale i to, že ostatní zaměstnanci můžou provádět zálohování bez znalosti tohoto hesla.
- Zálohování vašich dat je nyní možné naprogramovat tak, aby se provádělo zcela automaticky dle vámi zvoleného nastavení - více viz. následující odstavec.

* šifrování záloh provádí přídatný modul Šifrátor

9) Automatizovatelné zálohování dat

Čekáte na zdlouhavé zálohování vašich dat? Nebo snad zálohovat zapomínáte úplně? To vše již je od nové verze minulost!

V nové verzi 15, která je standardně dodávána s Automatem, je totiž možné si **zálohování vašich dat** nastavit tak, aby se provádělo **zcela automaticky** dle vámi zadaných parametrů a nastavení. Nastavit lze dobu a četnost zálohy (např. každý den ve 22 hodin), heslo pro



automatické zašifrování, disk kam chcete zálohu uložit, případně šablonu pro odeslání zálohy e-mailem nebo adresu vašeho internetového serveru, kam chcete zálohu automaticky odeslat.

* Šifrování záloh provádí modul Šifrátor, odesílání e-mailů Mail manager a odesílání dat na internet Komunikační manager. V případě vašeho zájmu vám rádi o těchto modulech poskytneme více informací.

10) Automatické nebo manuální připomínání splatnosti zatím neuhrazených faktur

Nová funkce "Připomínání splatnosti zatím neuhrazených faktur" je jemný preventivní nástroj, který může výrazně přispět k vylepšení platební morálky vašich zákazníků a tím i ke zlepšení vašeho cash-flow. Jedná se o jakousi jemnou "předehru" před případným upomínáním nebo vymáháním pohledávek. Tato nová funkce dokáže **upozornit vaše zákazníky, že vaše zatím neuhrazená faktura byla právě v těchto dnech splatná a poslat jim opis této faktury**, pro případ, že ji "omylem někam založili". Nejedná se tedy ještě o upomínku, ale pouze o jemné připomenutí. Připomínání splatnosti může probíhat zcela automaticky nebo si připomínky můžete nechat vygenerovat ručně (v menu Informace - Knihy pohledávek a závazků).

Je možné nastavit jak dlouho po datu splatnosti se má připomínka zasílat, kterým odběratelům a na faktury od jaké částky a zda se mají připomínat i penalizační faktury. Pak jen stačí zadat jak často rozesílání připomenutí splatnosti spouštět a (pokud si zapnete automatické rozesílání) Cézar vše sám vygeneruje a předá modulu Mail manager k odeslání. Touto funkcí může být (i dle našich osobních zkušeností) výrazně zvýšena platební morálka některých zákazníků a zároveň ušetřena práce pracovníkům, kteří mají hlídání plateb na starosti.

11) Podpora extra dlouhých názvů odběratelů při tisku na doklady

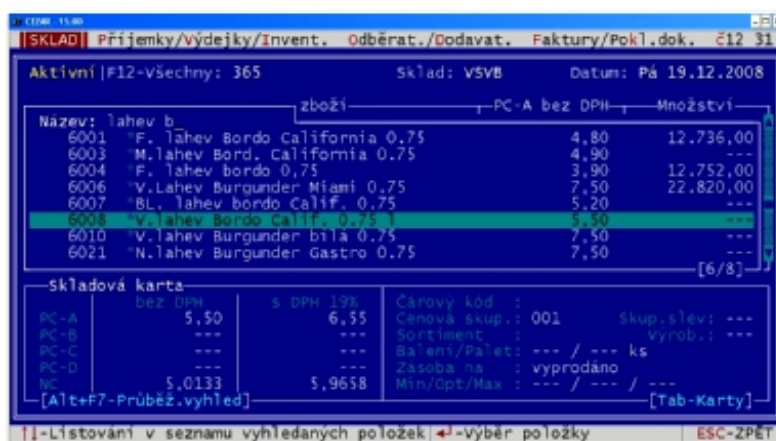
Stává se vám, že se některé extra dlouhé názvy vašich odběratelů nevejdou na daňové doklady? V nové verzi 15.1, která nyní podporuje **až 130 znakové názvy odběratelů**, by tento problém již měl být navždy minulostí.

Podpora tisku dlouhých názvů odběratelů se týká těchto typů dokladů:

faktury, dodací listy, malé a velké prodejky, zálohové faktury, potvrzení objednávky, proforma faktury a proforma dodací listy

12) Průběžné vyhledávání i v hlavních evidencích a Komplexním infu

Předchozí verze 14 přinesla hojně užívanou novinku tzv. průběžné vyhledávání, které hledá skladovou položku současně se zadáváním jejího čísla nebo názvu nebo čárového kódu a postupně podle zadaných údajů průběžně zpřesňuje výběr. Stačí tak v prvním sloupci výdejky zadat část čísla, názvu nebo třeba čárového kódu a program už vám průběžně nabízí položky k výběru.



Průběžné vyhledávání lze použít jak při tvorbě výdejky, příjemky a dalších dokladů, tak i v seznamu zboží (klávesa F9), odběratelů, dodavatelů, dealerů, sortimentů, výrobců, podskladů atd.

Verze 15.1 tuto funkci přenesla i do dalších částí programu César. Od nové verze je již **možné průběžně vyhledávat** (po stisknutí kláves Alt+F7) i **ve všech hlavních evidencích**. Pokud v nové verzi potřebujete co nejrychleji vyhledat například fakturu vystavenou konkrétnímu odběrateli, stačí stisknout Alt+F7 a poté zadat několik písmen z názvu příslušného odběratele a průběžné vyhledávání vám obratem předloží seznam jeho faktur. Ta samá funkce se dá velmi dobře použít třeba **k bleskovému vyhledání zboží ve skladové evidenci, odběratele v seznamu odběratelů** nebo třeba vystaveného dokladu. Stejná klávesová zkratka Alt+F7 je použitelná i ve všech informačních funkcích Komplexního infu a v mnoha dalších sestavách.

13) Hodnocení objednávek a nabídek zboží

Nová verze 15.1 umožňuje detailně vyhodnocovat i budoucí obchodní případy již ve stádiu připravovaných nabídek nebo přijatých objednávek. Program umí přehledně (podobně jako např. ve funkci Hodnocení výdejek) vyhodnotit jaký bude **přepokládaný obrat, zisk a ziskovost** vybraných objednávek a nabídek. Dále umožňuje analyzovat i slevy poskytnuté na objednávkách či nabídkách a tak případně ještě před odesláním nabídky nebo uspokojením objednávky ceny a slevy na těchto dokladech upravit ke spokojenosti vaší firmy i vašeho zákazníka.

14) Analýza ztrátových objednávek a nabídek zboží

V nové verzi je rovněž k dispozici zcela nová funkce „Analýza ztrátových objednávek a nabídek“, která je ekvivalentní funkci "Analýza ztrátových výdejek" a která vám poskytne okamžitý

Objednáv.	Odběratel	R Uspok.	-Aktuální zisk	Celkem s DPH-
1528	Komponenty, a.s. Zlín	NE	-21.548,67	23.800,00
2158	Zákazník	7%	-16,00	283,82

přehled zda **nabídka či objednávka** zadaná do systému již před nějakým časem, v současné době díky zvýšení nákupních cen nevykazuje při své případné realizaci ztrátový zisk nebo **ztrátu pod nastavitelnou minimální marží**. Velmi snadno lze zjistit i konkrétní zboží, které spadlo pod minimální marži či nákupní cenu. Cena takového zboží je na objednávkách, nabídkách i

výdejkách zobrazována červeně.

15) Hromadné uspokojování více objednávek na jednu výdejku/příjemku

V nové verzi 15.1 byla přidána zcela nová funkce Hromadné uspokojování více objednávek stejného dodavatele či odběratele v jednu chvíli jednou výdejkou nebo příjmkou.

Jak tato nová funkce pracuje?

Před zahájením uspokojování vybrané objednávky, Cézar automaticky provede kontrolu, zda nemá tento odběratel (resp. dodavatel) ještě nějaké jiné zatím neuspokojené objednávky. Pokud takovéto objednávky nalezne, zeptá se, zda chcete uspokojit pouze původně vybranou objednávku nebo zda si přejete hromadně uspokojit i objednávky ostatní. Dále se již postup příliš neliší od uspokojování objednávky samotné s tím rozdílem, že vám Cézar při uspokojování více objednávek nabízí přehledně rozepsaný seznam zatím nedodaných zboží ze všech vybraných objednávek. Po uložení výdejky (resp. příjemky) dojde k uspokojení pouze těch objednávek u nichž k uspokojení opravdu došlo, přesně dle výše uspokojeného zboží.

16) Nová informační funkce - Rozpis objednaného zboží na jednotlivé objednávky

Tato nová informační funkce dokáže sestavit seznam objednaného (a např. zatím nedodaného) zboží, z přehledným rozpisem na kterých objednávkách (a v jakém množství) je konkrétní zboží objednáno. Tato nová sestava může například výrazně ušetřit práci a čas skladníkům při uspokojování objednávek. Díky ní je možné fyzicky expedovat (uspokojovat) jeden druh zboží z několika objednávek najednou.



OBJEDNANÉ ZBOŽÍ S ROZPISEM OBJEDNAVEK (01.01.2007-22.12.2008) 16:01
(seřazeno podle čísla zboží)

Číslo	Název zboží	Objednáno [ks]	Zbývá dodat [ks]
00-102	PARÁTKA KULATÁ HB S POTISKEM 750ks	364,77	364,77
00-104	SKLENÍČKA BOMBAY/NA STOPCE 4ks	3,00	3,00
00-106	POPELNÍK SKLO 10ks	29,00	26,00
00-107	SKLENICE CEJCHOV.0,2l 12ks	15,00	15,00
00-108	SKLENICE CEJCHOVANA 0,3l 12ks	5,00	2,00
00-109	TACKY PIVNI	100,00	100,00
00-110	ROZETKY 5x500ks	10,00	10,00
00-111	BLOČKY ODTRHÁV. A6/50 LISTU 40ks	1,00	1,00
00-113	TRIČKO BÍLÉ KUCHARSKÉ VEL.M 5ks	14,00	14,00

Čís.obj.	Datum	Odběratel	R	Objednáno	Zbývá dodat
144	15.09.08	středoškolská jídelna Čáslav	-	1,00	1,00
146	19.09.08	ABU, s.r.o.	-	1,00	1,00
148	23.09.08	Průmysl kvalita s.r.o.	-	1,00	1,00
149	23.09.08	KLP - Sumava, s.r.o.	-	1,00	1,00

Shift: | |,Home,End,PgUp,PgDn-Pohyb s označováním položek

17) Další novinky v modulech Objednávky přijaté a vydané

Upozorňovací texty u přijatých a vydaných objednávek a nabídek

V nové verzi si můžete zadávat (podobně jako např. k odběratelům) i k jednotlivým objednávkám nebo nabídkám nejrůznější upozorňovací texty. Texty se poté automaticky zobrazují při nalistování (nebo třeba uspokojování) příslušné objednávky nebo nabídky. Do upozorňovacích textů si můžete zadávat jakékoliv důležité údaje, které nechcete, aby byly přehlédnuty. Příkladem můžou být upřesňující údaje o uspokojení objednávky nebo o dopravě zboží k zákazníkovi (kdy, kam a v jakou hodinu si zákazník přeje zboží dopravit) apod.

V upozorňovacích textech lze vyhledávat, lze je exportovat a importovat a při "překlopení" nabídky do objednávky se automaticky přenesou k příslušné objednávce.

Poznámka: Pokud máte svůj internetový obchod, je možné údaje, které zákazník při objednávání na webu vyplňuje např. do poznámky k objednávce, i automaticky do upozorňovacích textů naimportovat.

Aktuální marže a ziskovost při listování nabídkami a objednávkami

Při listování zbožím na konkrétní nabídce nebo přijaté objednávce si můžete zapnout zobrazování nových sloupců "Aktuální marže" nebo "Aktuální ziskovost" na zboží. Zobrazování a tisk těchto nových údajů lze zakázat v Přístupových právech. Položky, které mají Aktuální marži menší než nastavenou minimální, jsou v seznamu zobrazovány červeně (viz. kapitola "Cenový hlídač"). Aktuální marži a ziskovost lze v nové verzi také (pokud je tak povoleno v Přístupových právech) tisknout na sestavy, exportovat nebo podle těchto údajů provádět filtrování.

Další novinky v modulech Objednávky přijaté a vydané:

- **přebírání** upozorňovacích textů a **textových poznámek** při kopiích objednávek a nabídek nebo při zadávání nových objednávek dle nabídek
- možnost (nastavitelné v Konfiguraci) přebírat při uspokojování objednávek textové poznámky zadané na objednávkách (OP/OV) do právě vystavených výdejek nebo příjemek
- při příjmu objednávky (OP i OV) na základě nabídky se status na příslušné nabídce automaticky přepne do stavu "Již objednáno" (dosud se tento údaj musel na nabídce přepínat ručně)
- při prohlížení vytvořených nabídek zboží lze (podobně jako při prohlížení přijaté objednávky) zobrazovat sloupec "Množství, které lze dodat" (které je momentálně skladem)
- při prohlížení zboží na nabídkách a přijatých objednávkách je nově barevně odlišené množství zboží, které lze dodat (které je skladem) /zeleně/ a které nikoliv /červeně/

18) Cenový hlídač - okamžitá signalizace příliš nízkých prodejních cen

Tato nová funkce pracuje jako nepřetržitý **hlídač všech prodejních ceníků** ve všech situacích, kdy s ceníky a cenami pracujete. Její vizualizace je při tom naprosto jednoduchá. V případě, že program zjistí, že je jakákoli prodejní cena nižší než cena nákupní, případně nesplňuje podmínky vaší nastavené minimální marže, zobrazí jí okamžitě červeně.

Tento šikovný pomocník se stane nepostradatelným nejen při tvorbě nabídek, příjmu objednávek a prodeji samotném, ale zajistí vám i nepřetržitou cenovou kontrolu již při tvorbě nebo prohlížení základních, rozšířených a individuálních ceníků, stejně jako při tvorbě cenových akcí. Jakmile se zobrazí cena červeně je třeba něco dělat, protože červená cena je cena nevýdělečná.

Pro okamžitou kontrolu prodejních cen zatím nevyřízených objednávek a nabídek si při listování položkami na dokladu můžete v nové verzi zapnout zobrazování nových sloupců "Aktuální marže" nebo "Aktuální ziskovost" (lze

Číslo	Název zboží	PC bez DPH [Kč]	Aktuál.marže [%]
04-07	SPAGETY 15kg MAGGI	816,-	17,17%
05-04	MAGGI TEKUTÉ KOŘENÍ 5l KANYSTR	311,-	17,23%
05-11	VÝVAR SLEPIČÍ 8kg MAGGI	498,50	-60,19%
05-05	TĚSTO BRAMBOROVÉ 4500g MAGGI	305,-	17,06%
05-07	FIX ZLATÁ OBAL.SMĚS SĚZAM 3kg MAGGI	438,50	17,17%
05-02	DEMI GLACE CHEF 1l TETRAPAK	49,90	22,39%
05-09	OMAČKA AL FUNGHI 850g CHEF	338,50	19,66%
05-10	VÝVAR HOVĚZÍ 15kg MAGGI	553,-	-74,08%
09-11	RAJČATA DRČENÁ 2,95kg MAGGI	195,-	16,93%

zakázat v Přístupových právech). Položky, které mají Aktuální marži menší než nastavenou minimální, jsou v seznamu zobrazovány červeně. Ztrátové zboží si také můžete nechat označit...

V nové verzi lze tyto údaje také tisknout nebo exportovat, což ve spojitosti s Komunikačním managerem s Automatem a snadno nastavitelnými filtry, umožňuje nechat **kontroly cen** na zatím neobjednaných nabídkách a nespokojených objednávkách provádět zcela **automaticky**. A nechat si tak, v případě, že Automat nalezne položky pod minimální marží, zasílat (např. e-mailem) upozorňovací sestavy.

19) Barevné odlišení archivních (nebo jiných neaktivních) nezávislých skladů

Stává se vám (zvláště na přelomu roku), že jste omylem pořídili novou výdejku nebo příjemku v jiném nezávislém skladu nebo v archivním období? Potom jistě oceníte možnost nastavit si (u archivních skladů tak program nastavuje automaticky) jiné barevné odlišení. Toto barevné odlišení se nastavuje přímo na kartě jednotlivých nezávislých skladů. Na výběr máte dvě barevné kombinace (jednu výraznou a druhou ještě výraznější - blikající).

20) Vylepšení v novém Komunikačním manageru

S novou verzí 15.1 došlo i k několika zajímavým vylepšením v modulu Komunikační manager:

- **Hromadné přečíslování skladových položek** (manuální nebo automatické).
- Exporty zboží na dokladech (výdejkách, příjemkách, inventurách, objednávkách a nabídkách) mohou exportovat pouze položky, které se nacházejí na právě vyexportovaných (libovolně filtrovaných) dokladech. Tj. lze exportovat jen zboží, které patří k právě exportovaným hlavičkám dokladů.
- Automatizovatelné exporty "zatím neexportovaných" OP/OV/nabídek - např.
 - 1) pro potřeby automatického odesílání přijatých nebo vystavených objednávek z poboček nebo od ambulantních - terénních pracovníků do centrály
 - 2) nebo pro automatizovatelné odesílání objednávek připravených k uspokojení na mobilní terminály
- **Ambulantní uspokojování objednávek** - např. pro automatizovatelné načítání objednávek uspokojovaných na mobilních terminálech (více zde).
- Nastavitelný export rozsáhlých odběratelských ceníků zboží (např. pro internetový obchod) může exportovat jen položky, které jsou definované v definici individuálních ceníků (velká úspora ve velikosti výsledného souboru !).
- Nový přepínač v definici exportních sestav - "Neodesílat e-mail, pokud jsou vyexportované soubory prázdné". Hodí se např. pro pravidelné odesílání reportních sestav, které automaticky sledují např. podezřelé či chybové transakce v protokolu operací nebo třeba zboží na nabídkách či objednávkách pod minimální marží atp.

21-36) Přehled ostatních vylepšení

Novinky v přístupových právech:

- **Možnost zakázat** vybraným pracovníkům **zobrazování zisků, ziskovostí a marží** ve všech dostupných informačních funkcích (např. Hodnocení zboží, Hodnocení odběratelů, Hodnocení dokladů, Obraty-zisky-tržby apod.).
- Automatické detekování a protokolování změny systémového datumu a času na počítači mimo Cézara (např. ve Windows). Slouží jako prevence před možnými "nestandardními" zápisy se zpětnou platností.

Další (často námětované) novinky:

- **Legislativní změny** vycházející z velké novely **Zákona o DPH**.
- Nastavitelný tisk PC na příjemky - v nastavení tisku příjemek si v nové verzi můžete vybrat, zda chcete na příjemky tisknout prodejní ceny (PC-A) v době příjmu zboží na sklad nebo jiný vámi zvolený aktuální prodejní ceník.
- **Rozšíření SWIFT kódu** (BIC) vaší banky v nastavení udajů o vaší firmě z 10 na 12 míst (pobočky některých bank mohou mít až 12-ti místné SWIFT kódy).
- Možnost tisknout **IBAN** vašeho běžného účtu i na všechny vystavené tuzemské faktury.
- Předvyplňované vrácené obaly zadávané na konci expedice je nyní možno si nechat automaticky předvyplňovat dle množství právě expedovaných vratných obalů.
- Při vkládání označené skupiny zboží na doklad (Ctrl+Enter v F9) je nyní možné vložit do zadávaného dokladu i množství zboží na skladě.
- Z knihy Pohledávek a Saldokonta za odběratele (KI) lze přímo tisknout nebo odesílat e-mailem **opisy faktur**.
- Na sestavy zavážených dokladů lze nyní tisknout i čísla objednávek.
- Celkové přehledy nyní obsahují detailní **rozpisy pokladních zůstatků za všechny vaše pokladny** a všechny vámi použité měny (v předchozích verzích byly údaje o pokladních zůstatcích vyčísleny pouze souhrnně za celou firmu).
- Hromadná fakturace - při vystavování hromadných faktur se nově v seznamu výdejek připravených k hromadnému vyfakturování zobrazuje i Zakázka a Obchodní akce a informace, zda již byla konkrétní výdejka fyzicky vyskladněna.
- Upomínky a penalizační faktury lze od verze 15.1 vystavovat buď všem odběratelům s fakturami po splatnosti nebo jen vybrané skupině odběratelů dle vámi zadaného filtru.
- Příkazy k úhradě je možné tisknout i včetně doplňujících textů (např. jména odběratele).
- Výrazné zrychlení exportu dat do účetnictví.
- Na kartě zboží lze údaje o hmotnosti zboží pro výkazy Intrastat zadávat až na 5 desetinných míst.
- **Sít'ové verze** - při čekání na uvolnění dat se nyní zobrazuje i jméno osoby a stanice, která vás "blokuje" (včetně popisu právě prováděné operace).

Přehled novinek k verzi 14

37) Nová funkce CLIPBOARD pro přenos libovolných označených textů uvnitř programů CÉZAR nebo mezi CÉZAREM a libovolným jiným programem ve Windows

Na základě mnoha námětů od našich uživatelů jsme do Cézara zapracovali velmi známou, ale v programech Cézar doposud nevídanou funkci "CLIPBOARD", umožňující kopírovat nebo přesouvat libovolné texty nebo části textů nejen uvnitř Cézara (v rámci jednoho modulu nebo i mezi moduly), ale i z něj do jakýchkoliv jiných windows aplikací a zpět.

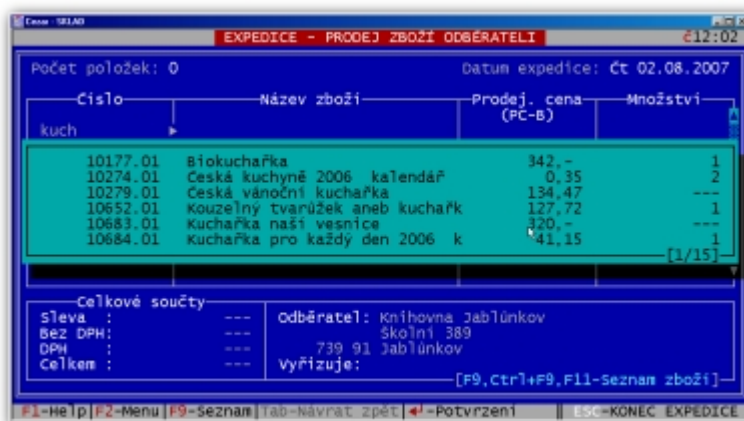
V nové verzi tak není problém rychle a bez překlepů zkopírovat např. údaje z došlého e-mailu do karty odběratele nebo třeba smlouvu z wordu do poznámkového bloku nebo přenést například text z textové poznámky z objednávky do skladu apod..

Zároveň s funkcí CLIPBOARDU byla přidána i možnost **práce s textovými bloky** a to všude tam, kde se v programu pracuje s textovým editorem (např. zadávání textových poznámek, upozorňovacích textů, patiček dokladů, poznámkových bloků, záznamů z jednání, při editaci e-mailů nebo e-mailových šablon apod.). V textech lze snadno označovat libovolné bloky textu a ty následně mazat, ukládat, kopírovat nebo přesouvat na jiné místo.

38) Průběžné vyhledávání skladových položek při zadávání zboží na doklad

V nové verzi 14 došlo k zásadnímu vylepšení jak ještě jednodušeji vyhledávat skladové položky a vkládat je do výdejky, příjemky, objednávky a dalších dokladů.

Touto novinkou je tzv. průběžné vyhledávání, které hledá skladovou položku současně se zadáváním jejího čísla nebo názvu nebo čárového kódu a postupně podle zadaných údajů průběžně zpřesňuje výběr. Stačí tak v prvním sloupci výdejky zadat část



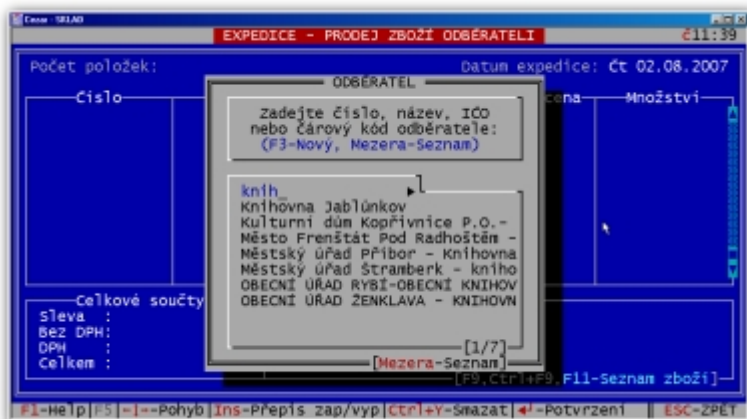
čísla, názvu nebo třeba čárového kódu a program už vám průběžně nabízí položky k výběru.

Tento princip mnozí znají např. z programu Microsoft Explorer, kde stačí napsat část názvu webové stránky a konkrétní stránku pak nalistovat z nabízených stránek, které jste již navštívili.

Průběžné vyhledávání lze použít jak při tvorbě výdejky, příjemky a dalších dokladů, tak i v pomocném seznamu zboží (klávesa F9), odběratelů, dodavatelů, dealerů, sortimentů, výrobců, podskladů... Průběžné vyhledávání je jako velmi praktický pomocník k dispozici nejenom ve všech seznamech, ale i ve všech informačních funkcích.

39) Usnadnění výběru odběratele při expedici / dodavatele při příjmu

A když už jsme u vylepšování základních funkcí, které se používají každý den, podobný nástroj jaký popisujeme v předchozí kapitole, byl v nové verzi zaveden i pro snadnější




výběr odběratele při expedici resp. dodavatele při příjmu.

V okamžiku, kdy se vybírá odběratel pro expedici, lze v nové verzi zadávat nejen číslo nebo IČO nebo čárový kód, ale také část názvu. Zadáte-li tedy např. Novák, nová verze průběžně dohledá v evidenci odběratelů všechny odběratele, kteří v názvu obsahují jméno Novák. Vám už pak stačí pouze nalistovat odběratele z nabídnutého pomocného seznamu "Nováků" a klávesou ENTER ho zvolit pro expedici, aniž byste museli znát jeho IČO, číslo nebo čárový kód.

40) Historie dokladů

V nové verzi se můžete těšit na další novinku, kterou je tzv. Historie dokladů. Jedná se o funkci, která vám o jakémkoli dokladu (tzn. příjemce, výdejce, fakture, pokladním dokladu, objednávce nebo nabídce) na kterém jste právě v evidenci nastaveni, dohledá jeho kompletní historii od nabídky resp. objednávky k zálohové faktuře přes výdejku až po fakturu a pokladní doklady.



Doklad	Datum	Částka s DPH	vyřizoval	
083	2/07	27.07.07	458,99	
VYD 1/27-07-07	27.07.07	459,00		
VF	111708	27.07.07	459,00	
PP	000843	02.08.07	200,00	
PP	000844	02.08.07	56,00	

Odběratel: knihovna Jablunkov

O každém dokladu tak budete okamžitě vědět, z čeho a kdy vznikl (z jaké objednávky, nabídky apod.) a jaké doklady na něj navazují (např. faktura, pokladní doklad apod.). Vše je zobrazeno v přehledném seznamu, kde je u každého dokladu uvedeno datum vystavení, částka a jméno osoby, která daný doklad vystavila. Pokud budete potřebovat zjistit o příslušném dokladu další informace, stačí stisknout ENTER a objeví se nabídka včetně možnosti přesunout se na vybraný doklad.

Jedná se o zajímavou informační funkci, která vám na jedno stisknutí klávesy ENTER na libovolném dokladu předloží celou jeho historii i budoucnost.

41) Rozlišování typů účetních případů

Pro podporu komplexnější přípravy podkladů pro firemní účetnictví obsahuje nová verze možnost rozlišování typů účetních případů, což umožní podrobněji a hlavně pohodlněji sledovat a následně je přehledně vyhodnocovat:

- 1) neprodejní skladové pohyby (např. výrobu, různé druhy inventur, meziskladové a mezipodskladové přesuny, různé expedice do spotřeby, reklamace a likvidace zboží atd.)
- 2) a možnost podrobnějšího členění prodejních nebo nákupních skladových dokladů

Praktické použití je jednoduché. Ve verzi 14 je nově zaveden číselník typů účetních případů, přičemž se v konfiguraci určí, při jakých skladových pohybech se bude typ zadávat.

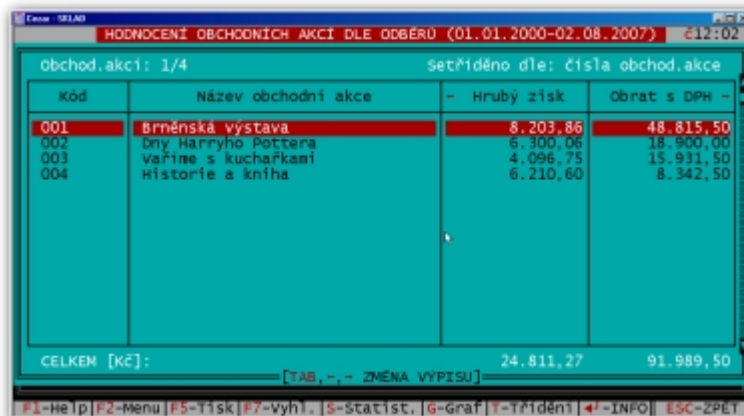
Díky tomu budou příjmy, výdejky, inventury... účetně podrobněji rozlišené. Na toto rozlišování pak navazuje nová informační funkce, která nabídne vyhodnocení pohybů dle přidělených účetních

typů.

42) Sledování a vyhodnocování obchodních akcí a zakázek

Pokud potřebujete vyhodnocovat úspěšnost vašich obchodních, marketingových nebo reklamních akcí resp. vyhodnocovat vaše zakázky, pak vám přijde vhod nová funkce pro sledování obchodních akcí a zakázek, díky které budete moci v nové verzi jednotlivé prodeje přiřazovat k jednotlivým akcím resp. zakázkám.

Pak už jen zvolíte novou informační funkci Hodnocení akcí a zakázek a máte před sebou podrobné vyhodnocení, ze kterého můžete posoudit celkovou úspěšnost marketingové akce resp. ziskovost zakázky. Pokud chcete podrobný rozbor konkrétní akce nebo zakázky, stačí stisknout ENTER a program vám nabídne Komplexní info.



Kód	Název obchodní akce	- Hrubý zisk	Obrat s DPH -
001	Brněnská výstava	8.203,86	48.815,50
002	Dny Harryho Pottera	6.300,06	18.900,00
003	Vaříme s kuchařkami	4.096,75	15.931,50
004	Historie a kniha	6.210,60	8.342,50
CELKEM [KČ]:		24.811,27	91.989,50

43) Hodnocení platební disciplíny odběratelů

Dostat zaplacené všechny pohledávky je pro každou firmu velmi důležité a proto nová verze zavádí další nástroj, který chrání před neplatiči nebo před hůře vymahatelnými pohledávkami.

Základem tohoto vylepšení je nová informační funkce Hodnocení platební disciplíny, která podrobně vyhodnocuje platební disciplínu jednotlivých odběratelů.

Rozhodujícími faktory pro dobrou platební disciplínu je včasná úhrada faktur, výše případných dlužných částek a délka prodlení platby, poměr včas a pozdě uhrazených faktur a další. Z těchto faktorů je sestaven koeficient platební disciplíny každého jednotlivého odběratele, jehož výslednou výši můžete ovlivnit nastavením tolerance, jaké zpoždění plateb je akceptovatelné a jaké nikoli.

Pomocí této funkce získáte seznam odběratelů seřazený podle platební disciplíny, kde hodnota 100% znamená "bezvadnou" platební morálku, snižující procento pak vyjadřuje zvyšující se riziko. Detailní rozbor platební disciplíny konkrétního odběratele vám program nabídne v Komplexním infu dostupném na klávesu ENTER.



Odběratel	-Plat.disciplína	Index úhrad	Uhrazeno [%]
<MALOOBCHODNÍ PRODEJ>	100%	0,00	100,00%
AAA Kosa s.r.o.	100%	0,00	100,00%
ABC Interier, s.r.o.	74%	787,00	74,24%
Aleš Fiala	100%	0,00	100,00%
Alois Prachař	80%	2,30	100,00%
Alois Tesárek	14%	1.119,70	13,82%
Antonín Lachout	100%	0,00	100,00%
Antonín Pernet	42%	12.122,60	56,02%
Autoopravna Vitejček Pavel	100%	0,00	100,00%
Benoma s.r.o.	35%	1.430,70	34,62%
Bohuslav Slaby	51%	98,10	100,00%
CELKEM:	70%	340.915,90	71,31%

44) Aktivní kontrola odběratelů se špatnou platební disciplínou na začátku expedice

V nastavení expedice lze v nové verzi 14 zapnout aktivní kontrolu platební disciplíny (včetně všech příslušných parametrů), která vás případně na začátku expedice automaticky upozorní, že je prováděna expedice odběrateli se špatnou platební disciplínou.

Podle nastavených přístupových práv pak máte možnost buď v expedici pokračovat nebo pouze prodej ukončit.

	Počty faktur	Částky v Kč	Průměry
FAKTUROVÁNO	1	15.931,50	prům.faktura: 15.931,50
UHRAZENO	100% 1	100% 15.931,50	průměrný termín úhrady: 78 dnů po splat.
- ve splat.	-- --	12% 1.931,50	nej.spoždění: 78 dnů po sp
- po splat.	100% 1	88% 14.000,00	
POHLEDÁVKY	-- --	-- --	průměr.stáří pohledávek: --
- před splat.	-- --	-- --	nejstarší: --
- po splat.	-- --	-- --	

PLATEBNÍ DISCIPLÍNA (100% - nejlepší) 0% uhrazeno v toleranci
INDEX ÚHRAD FAKTUR (čím menší - tím lepší) 621,30

45) Určování způsobu dopravy s návazností na evidenci přepravních společností

V nové verzi došlo k rozšíření možností týkajících se sledování, jakým způsobem bude nebo bylo zboží odběrateli dopraveno. Společně s touto změnou byl program obohacen o evidenci přepravních společností, takže lze u výdejky (nebo objednávky) nově kromě předchozích možností způsobu dopravy (rozvozce, vlastní odběr apod.) přímo určit, která přepravní společnost odběrateli zboží přepravuje (Česká pošta, PPL, DPD, DHL, TNT, Fedex, Messenger, Toptrans apod.). Zadaný způsob dopravy se mimo jiné tiskne i na příslušné doklady.

Díky této nové evidenci je nyní možné podrobněji sledovat, jak se zboží z té které výdejky odběrateli dodalo. Na tuto novou funkci pak automaticky navazuje evidence zásilek zboží. (viz. následující kapitola)

46) Evidence poštovních zásilek a zásilek zboží

Další novou evidencí nové verze 14 je evidence zásilek (zásilkových listů). Tato funkce má vícero použití, přičemž základní jsou tato:

Pokud u výdejků budete rozlišovat způsob dopravy tak, že budete k výdejce přidělovat konkrétní přepravní společnost, je tento úkon zároveň zaznamenán do evidence zásilek, kde je pro zvolenou přepravní společnost založen zásilkový list pro daný kalendářní

den, do kterého se následně zaznamenávají všechny zásilky přepravované touto společností, dokud není zásilkový list uzavřen. Díky tomu automaticky vznikají nové zásilkové listy pro přepravní společnosti, které už jen postačí z evidence zásilek vytisknout.

Doklad	Adresát	Dobírka	Hodnota [kg]
VYD 1/30-04-07	TISK/MAIL/EXPORT	00,00	1,23
VYD 1/03-08-07		---	0,75
VF 2/05		---	0,56
VF 5/05		---	0,93
CELKEM:		00,00	3,47

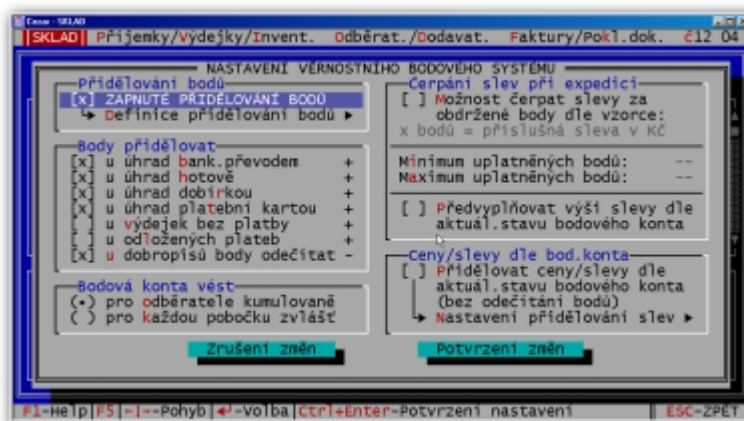
Seznam zásilek - všechny
- dobírkové
- nedobírkové
Adresy na štítky/obálky
Štítky pro označení zásilky
zásilkové formuláře
Nastavení tisku
Kompletní nastavení tisku
Aktuální tiskárna
Aktuální: hp LaserJet 3030 PCL6

Nový zásilkový list lze do seznamu přidávat i ručně, což umožňuje sledovat evidenci doporučeně odesílaných zásilek, tisknout formulář hromadného podání, štítky na zásilky, přehledy dobírkových, nedobírkových nebo všech zásilek, formuláře pro přepravní společnosti atd..

47) Věrnostní bodový systém

Péče o zákazníky je stále důležitější a právě na podporu péče o vaše odběratele se vám společně s novou verzí dostane do rukou nový nástroj, který nese název Věrnostní bodový systém.

S pomocí věrnostního bodového systému můžete svým odběratelům automaticky přidělovat věrnostní body za výši odběru nebo za odběr konkrétních druhů zboží (automatizovaný způsob přidělování bodů lze velmi detailně nadefinovat). Body lze přidělit i ručně i za jiné "zásluhy".



Nová verze vede bodová konta jednotlivých odběratelů (včetně podrobné historie), s možností tisku jejich přírůstku a aktuálního stavu na dokladech a umožňuje jejich čerpání formou poskytování slev nebo formou výběru dáreků apod..

Věrnostní bodový systém je velmi zajímavý a moderní nástroj jak své odběratele můžete motivovat k větším odběrům a jejich udržení (věrnosti). Nová verze vás v této aktivitě účinně podpoří.

48) Zavedení tzv. nepodnikajících fyzických osob

Pro větší přehled a komfort v evidenci odběratelů a dodavatelů byl v nové verzi zaveden nový typ odběratele a dodavatele a to tzv. nepodnikající fyzická osoba, který umožní, že u těchto zákazníků nebude nutné zadávat (vymýšlet) IČO, které je u těchto odběratelů nahrazeno tzv. ID, které se navíc samo automaticky čísluje.

Zavedení nového typu odběratele zjednoduší zadávání nových odběratelů, kterým byste jinak, jak bylo řečeno, museli přidělovat fiktivní IČO, což je méně pohodlné, než automaticky číslované ID.

Následná funkce Hodnocení odběratelů vám pak navíc nabídne možnost, zda chcete tyto odběratele vyhodnotit jednotlivě nebo společně jednou souhrnnou hodnotou.

49) Vylepšení tisku dobírek a poštovních poukázek

V nové verzi byla vylepšena definice šablon pro tisk dobírkových průvodků a poštovních poukázek o nové, podrobnější prvky (např. samostatné jméno odběratele, samostatné adresní údaje atd.), které

umožní větší variabilitu při umísťování prvků do šablony.

Zároveň byla zavedena tzv. korekce přesného umístění prvku, což umožní milimetrově přesné doladění pozice prvků při tisku dle šablony. Rozšířeny byly i možnosti výběru písma pro jednotlivé prvky v šabloně.

50) Samostatné seznamy mezipodkladových převodek a dokladů o výrobě

Pokud vedete podsklady nebo skladové karty typu výrobek, pak určitě přivítáte samostatné seznamy mezipodkladových převodek resp. dokladů o výrobě, které už nebude nutné v nové verzi poněkud složitě získávat výběrem ze souhrnného seznamu výdejků za období.

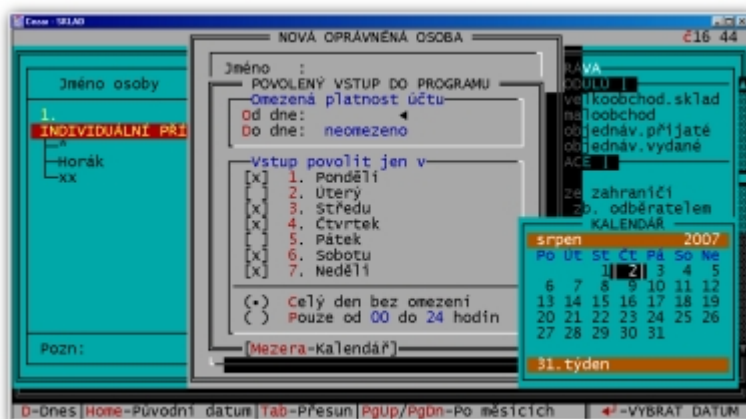
Budete-li potřebovat seznam převodek resp. dokladů o výrobě za zvolené období, pak v nové verzi využijete nové k tomu určené informační funkce, které vám tyto soupisky přehledně sestaví zcela samostatně.

51) Rozšíření přístupových práv o nová práva a časové omezení vstupu

Ruku v ruce s novou verzí 14 došlo i k rozšíření přístupových práv o nové možnosti. Úplnou novinkou v této oblasti je možnost časového omezení vstupu jednotlivých pracovníků, kdy lze určit, ve kterých pracovních dnech a ve kterých hodinách smí daný pracovník s programem pracovat a kdy nikoli.

Dále lze ke každému pracovníkovi zadat i omezení platnosti jeho účtu. To znamená od kterého do kterého dne je možné se do programu s touto definicí přístupových práv vůbec přihlásit. Takto si lze např. připravit definici přístupových práv pro budoucího pracovníka nebo naopak dopředu omezit platnost účtu u pracovníka se kterým se plánuje rozvázat pracovní poměr.

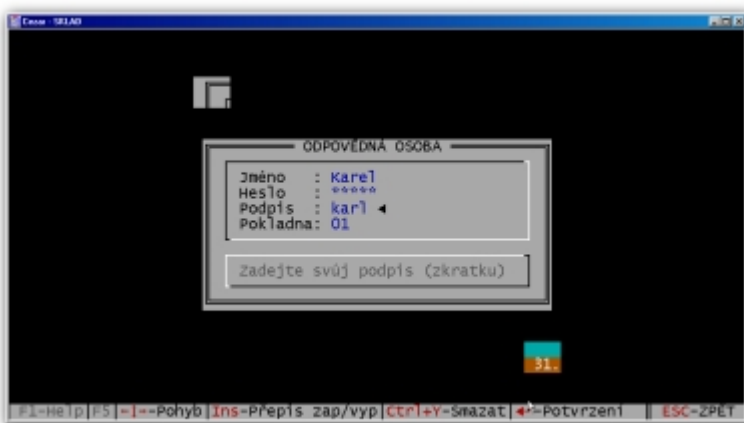
Nově lze mimo jiné v přístupových právech zakázat umazávání položek na právě zadávané výdejce. Čímž se může zcela eliminovat situace, při které pracovník zadávající prodejní doklad (většinou pokud zákazník nevyžadoval vytisknout doklad) mohl inkasovat peníze za právě zadávaný prodej a poté položku po položce z dokladu vymazat.



52) Automatické zabezpečení přístupu k programu při delší nepřítomnosti obsluhy

V Nastavení prostředí lze zapnout (po x minutách nečinnosti) automatickou aktivaci spořiče obrazovky. V nové verzi lze zároveň nastavit, zda se má spořič obrazovky při svém ukončení zeptat na jméno osoby a její platné přístupové heslo.

Touto novou funkcí tak lze snadno znemožnit jednak přístup k programu zcela cizím osobám (např. návštěvníkům), ale i minimalizovat možnost používat program jiným pracovníkem s přístupovými právy a jménem aktuálně přihlášené osoby.



53) Nové evidence v modulu Objednávky vydané

Evidence vydaných objednávek byla (podobně jako objednávky přijaté) nově rozdělena na aktuální objednávky a na objednávky, které jsou zcela vyřízené.

V modulu Objednávky vydané také přibyla nová evidence "Dodavatelské nabídky" pro evidování případných nabídek zboží od vašich dodavatelů, s jednoduchou možností vytvořit z konkrétní nabídky vydanou objednávku.

54) Vyřešeno občasné rozhození obrazovky Cézara ve Windows XP/NT/2000/Vista

Při spuštění nějaké jiné aplikace z Cézara a jejím přepnutím na plochu Windows docházelo při návratu zpět do celoobrazovkového režimu Cézara k rozhození obrazovky (jakému si "zdvojení" písmen). Tento problém je způsobován přímo operačním systémem, který si v těchto situacích "nepamatuje" jaký textový režim a fonty byly v konkrétní aplikaci vlastně nastaveny a při pokusu aplikace je opětovně nahrát do paměti grafické karty dojde k jejich zdvojení. V aktuálních verzích 14.1 a 11.1 distribuovaných od 30.7.2007 se nám podařilo tuto chybu Windows vyřešit.

55-79) Seznam dalších novinek a vylepšení

- možnost dodatečně opravovat měnu na výdejkách a příjemkách (z Kč na jakoukoliv cizí měnu nebo z cizí měny na Kč nebo z cizí měny na libovolnou jinou cizí měnu)
- možnost vyhledávat zboží na (rozsáhlých) zadávaných příjemkách, výdejkách, inventurách, objednávkách apod. (buď F7-Vyhledávání nebo stisknutím kláves A-Z nebo 0-9 spustí průběžné vyhledávání zboží na dokladu)
- v Hodnocení odběratelů je možné nechat kumulovat všechny maloodběratele do jednoho souhrnného řádku

- možnost kdykoliv dodatečně provést přečíslování sortimentů a skupin odběratelů včetně sortimentů a skupin s vnořenými podsortimenty nebo podskupinami
- v definici Kumulovaně obrátových slev lze zadat odkaz nejenom na základní ceníky PC-A až PD-D, ale i na libovolný jiný rozšířený ceník (PC-E až PC-Z)
- při zadávání e-mailu se pro snadnější zadávání zavináče kdekoliv v programu klávesnice automaticky přepne z české na anglickou a zpět
- možnost vyhledávat v evidenci odběratelů a dodavatelů i dle čísla účtu (např. pro dohledávání neidentifikované platby)
- upozorňovací texty u zboží se zobrazují i při automatickém vystavování objednávek pro dodavatele
- při zadávání úhrad přijatých faktur lze přepínat (klávesa Z) zobrazování mezi variabilními nebo interními čísly faktur
- v evidenci pokladních dokladů lze (klávesou Tab) přepínat mezi zobrazováním textové poznámky a ostatních údajů o nalistovaném pokladním dokladu
- při spuštění funkce Reindexování dat zůstane zachováno pořadí komponent v definici výrobků, kompletů nebo sad a v definici připojených položek
- v Nastavení expedice lze určit, zda se mají úhrady platební kartou vystavovat jako uhrazené (až do verze 13.0) nebo neuhrazené
- v Nastavení příjmu zboží lze vypnout dotaz na datum příjemky a zapnout dotaz na přepočtení prodejních ceníků i u zboží, u kterých nedošlo během příjmu ke změně nákupní ceny
- při tisku souhrnné hromadné faktury bez rozpisu zboží se na fakturu vytiskne libovolně rozsáhlý seznam dodacích listů (v předchozích verzích se tisklo maximálně 6 řádků)
- v evidenci přijatých a vydaných objednávek lze nově rozlišovat, zda je konkrétní objednávka závazná či nikoli
- nová funkce Průběžné vyhledávání je k dispozici ve všech evidencích, seznamech a informačních nebo hodnotících funkcích
- po stisku klávesy Ctrl+X na libovolném zboží ve skladové evidenci si můžete nechat vyhledat, zda není tato položka součástí nějaké definice složení výrobků/kompletů/sad nebo připojených položek (pokud ano - automaticky se zobrazí jejich seznam)
- v Komplexním infu o zboží lze nově zobrazit s jakými obchodními akcemi resp. zakázkami bylo konkrétní zboží nebo označená skupina položek expedována (podobně lze zjistit i informace o typech účetních případů)
- v Přístupových právech lze u každé oprávněné osoby (nebo skupiny osob) zadat libovolně rozsáhlý seznam povolených nebo zakázaných podskladů
- nová forma úhrady "zápočtem"
- ve všech evidencích, seznamech a informačních funkcích je na klávesu F2 dostupné lokální menu přehledně sdružující nabídku všech funkcí, které jsou aktuálně k dispozici
- v nastavení formulářů příjmem lze zapnout tisk nového sloupce "Aktuální marže" (platná v době příjmu zboží) na příjemky
- možnost hromadně mazat označené e-maily
- možnost nastavit samostatnou číselnou řadu pro dobropisy
- aktivní kontrola zboží se zakázaným prodejem již při zadávání přijaté objednávky od odběratele
- menší paměťová náročnost při zálohování rozsáhlých dat
- **kompatibilita s Windows Vista (32-bit)**
- a další

Přehled novinek k verzi 13

80) Možnost rozdělení skladových karet, odběratelů a dodavatelů na aktivní a neaktivní

Nová verze přináší do hlavních evidencí skladových karet, odběratelů a dodavatelů, nový, velmi užitečný nástroj a to možnost označit příslušné položky v uvedených evidencích za aktivní resp. neaktivní a výrazně tím evidenci zpřehlednit. Položky označené za neaktivní budou zařazeny na konec evidence, přičemž stiskem jediné klávesy budete moci přepnout, zda mají být zobrazeny všechny položky nebo jen aktivní. Výhodou tohoto nástroje je, že si lze ve jmenovaných evidencích udělat pořádek a učinit je ještě přehlednějšími a přitom nesmazat jedinou kartu zboží resp. odběratele či dodavatele z evidence. Díky tomu, že nepoužívané položky nesmažete, ale pouze označíte za neaktivní, nejenže budete moci potlačit jejich zobrazování, ale zároveň zajistíte, že všechny informační funkce zůstanou plnohodnotné, což je pro zpětné vyhodnocování dat velmi důležité.

81) Uživatelsky definovatelné celkové rekapitulace

V dosavadních verzích bylo možné sestavovat jen souhrnný celkový přehled za zvolené období, aniž by bylo možné vybrat jaké údaje budou vyhodnoceny a jaká čísla jsou pro vás důležitá. Nová verze přináší v tomto smyslu zajímavou změnu a to možnost definovat si vlastní celkové rekapitulace a to výslovně jen z těch údajů, které potřebujete vyčíslit. Díky tomuto novému univerzálnímu nástroji je možné sestavovat jak jednoduché rekapitulace s několika nejdůležitějšími údaji a čísla (např. pro jednoduchou rekapitulaci maloobchodních tržeb a aktuálním stavu pokladny na konci dne) tak i rozsáhlejší sestavu v rozsahu současného celkového přehledu, ale obsahující výhradně jen ty údaje, které potřebujete bez ostatních, nepotřebných čísel.

82) Možnost automatického připojování položek (sdružená karta)

Zajímavou novinkou je možnost automatického připojování dalších skladových karet společně s právě expedovaným zbožím na příjemku resp. výdejku. Tento nástroj lze vhodně použít např. pro automatické přidávání recyklačních poplatků k elektro zboží dle zákona o odpadech. V praxi to probíhá tak, že k běžnému zboží nadefinujete tzv. připojované položky, které se mají s danou položkou automaticky expedovat (nebo přijímat). Následně jsou tyto položky přidávány na doklad společně s danou kartou. Pro úplnost dodáváme, že lze v nové verzi nastavit, kdy k danému rozpisu nedochází (např. při mezipodkladovém převodu) nebo zda se má u dané položky program dotazovat na přidání připojených položek nebo je má na doklad vkládat automaticky.

83) Informační funkce za časové úseky

Pokud analyzujete skladová data a snažíte se z nich získat zajímavé a užitečné informace, můžete se v nové verzi těšit na celkem přelomovou novinku, která vám umožní použít hlavní informační funkce z rozpisem údajů za časové úseky. Budete-li například vyhodnocovat prodej jednotlivých druhů zboží za uplynulý měsíc, budete moci v rámci jedné informační funkce získat nejen souhrnné údaje, ale také údaje za jednotlivé týdny nebo dny. Obdobně si budete moci rozdělit roční Hodnocení odběratelů na jednotlivé měsíce a pohodlně tak zjistit trendy v poklesech nebo nárůstech

obratu jednotlivých odběratelů atd. . Princip použití je jednoduchý. Stačí si zvolit období, které chcete vyhodnotit a poté určit, zda jej vyhodnotíte jen jako celek, nebo jej budete chtít rozepsat na jednotlivé menší časové úseky např. rok na čtvrtletí či měsíce, čtvrtletí na měsíce či týdny, měsíc na jednotlivé dny apod. . Informační funkce tímto nástrojem dostávají nový, zajímavý časový rozměr, který vám pomůže snadněji a podrobněji zanalyzovat vývoj vašich obchodních aktivit v čase. Informační hodnota těchto nových rozpisů může být podle našeho názoru opravdu velmi vysoká.

84) Podpora hotovostní platby zálohových faktur

V nové verzi byla doplněna v modulu OBJEDNÁVKY PŘIJATÉ možnost přijímat hotovostní zálohové platby a to jak ve formě, kdy je příjmový pokladní doklad vystaven společně s vystavením zálohové faktury tak i dodatečná hotovostní úhrada zálohy. Nově zavedený režim přijímání hotovostních zálohových plateb přispěje k pružnější práci se zálohami a zjednodušuje celou proceduru pro zadání všech údajů, které jsou s tímto úkonem spojeny. V nové verzi tak nyní při vystavení zálohové faktury zvolíte, zda je placená bankovním převodem či hotově. V případě hotovostní platby je dále vystaven příjmový pokladní doklad s párováním na příslušnou zálohovou fakturu.

85) Aktivní systém upozorňovacích a informačních textů u skladových karet a karet odběratelů a dodavatelů

V nové verzi naleznete nový systém aktivních, upozorňovacích a informačních textů, který byl zaveden do evidence skladových karet, evidence odběratelů a dodavatelů a do několika dalších evidencí. Jedná se o systém důležitých sdělení a poznámek k vybraným skladovým kartám resp. obchodním partnerům, které se vám aktivně zobrazují při listování uvedenými evidencemi nebo při výběru položky na doklad. Pomocí bohaté nabídky konfigurace si můžete určit jak rozsah zprávy, tak i jeho barvu (např. červenou u urgentních upozornění). Rovněž můžete určit, kdy se mají tyto upozorňovací poznámky zobrazovat tzn. například při výběru odběratele pro expedici, nebo při výběru položky na doklad apod. . Díky tomuto novému a užitečnému nástroji můžete celkem pohodlně zajistit, aby se vám důležitá sdělení či informace spojená s konkrétními druhy zboží či obchodními partnery zobrazily a připomenuly v pravý okamžik, což může mít v mnoha případech zásadní význam.

86) Rozpracované inventury a pokračování v inventuře

Po pozitivních ohlasech na zavedení tzv. rozpracovaných výdejků resp. příjmků byly do nové verze zavedeny tzv. rozpracované inventury, což v praxi znamená, že je možné zadávat výsledky inventur postupně a to tak, že se nekončené zadání inventury uloží mezi rozpracované. V takto uložené rozpracované inventuře lze kdykoli později pokračovat. Díky tomu budete moci se svým časem nakládat pružněji a nebudete tak svázáni bezpodmínečným dokončením inventury na jeden zátaž, což může být v případě inventur na konci roku časově velmi náročné. Nový systém rozpracovaných inventur vám takovou situaci velmi usnadní.

87) Postupné inventury s automatickým potlačením již inventurovaných položek

Co se týče inventur, najdete v nové verzi další užitečný nástroj a to pro provádění tzv. postupných inventur tzn., že program si bude pamatovat, které položky již byly inventurovány a které ještě ne. Použijete-li tento nový nástroj, budou se vám ze seznamu položek k inventuře odebírat položky, které již byly inventurované. Stačí, když zvolíte datum, kdy jste tyto postupné inventury zahájili a seznam zboží k inventuře bude obsahovat jen ty položky, které od té doby ještě nebyly inventurovány. Postupně tak provedete inventuru všech položek na skladě, aniž byste na jedinou zapomněli.

8) Rozšířené možnosti tisku inventurních dokladů

Inventury v nové verzi doznaly ještě dalšího vylepšení a to v oblasti tiskových výstupů. Nyní budete moci zařadit na tištěný inventurní doklad nové sloupce Stav před inventurou a Stav po inventuře, což může být velmi důležité zejména pro zpětné dohledávání údajů v evidenci dokladů. Nově lze při tisku inventurního dokladu rozdělit položky na ty, u nichž byl zjištěn kladný rozdíl, záporný rozdíl a nulový rozdíl. Přehledně tak budete mít odděleny zjištěné plusy a mínusy (a jejich celkové součty). Při tisku inventury lze rovněž potlačit tisk položek, u nichž nebyl zjištěn žádný inventurní rozdíl.

89) Plánované a požadované termíny dodání v objednávkových modulech a intervalové zadávání termínů

V objednávkových modulech byly rozšířeny možnosti spojené s údajem o termínu dodání. V první řadě byly zavedeny dva termíny dodání a to plánovaný a požadovaný termín dodání, přičemž první z nich by měl sloužit k interním potřebám firmy, kdy se plánuje dodávka zboží a druhý pak k zaznamenání požadavku ze strany odběratele. V obou těchto údajích bude možné používat kromě přesného termínu dodání i tzv. intervalové zadávání tzn., že lze termín zadat např. do 1.1.2006 (tzn. dodat nejpozději do 1.1.2006), od 1.1.2006 (tzn. dodat nejdříve 1.1.2006) a od 1.1.2006 do 7.1.2006 (tzn. dodat v uvedeném intervalu). Na tuto metodiku dále nově navazují vyhledávací a označovací funkce. Nové údaje lze rovněž tisknout (např. na potvrzení objednávky apod.). Dále bylo zavedeno barevné odlišení neuspokojených objednávek po termínu.

90) Možnost aktivního spojení podskladu s partnerem (odběratelem, dodavatelem, rozvozcem, dealerem)

Významné vylepšení naleznete i v evidenci podskladů a při mezipodskladových převodech a především díky novému aktivnímu spojení podskladu s některým z vašich partnerů v evidenci odběratelů, dodavatelů, dealerů nebo rozvozců. Vazba podskladu na partnera zajistí nejen to, že se na tištěné meziskladové převodky tisknou údaje partnera, ale také, že se mohou při převodu na podsklad (např. odběratele) přebírat jeho obchodní podmínky, čímž budou respektovány jeho ceny a ostatní platné podmínky. Další výhodou spojení podskladu s partnerem je zvýšení přehlednosti v evidenci výdejek.

91) Zavedení typů podskladů a jejich vyhodnocování

Nová verze zavádí pomocné rozlišování podskladů podle typů. Díky této nové možnosti budete moci seznam podskladů přehledně rozlišit na běžné sklady, komisní sklady u odběratelů, komisní sklady od dodavatele, podsklady rozvozců, podsklady dealerů apod. . U každého z podskladu budete moci dále určit, zda se jedná o "vlastní zboží". Na uvedené nové členění podskladů pak navazuje rozšíření informačních funkcí Hodnocení podskladů a Aktuální hodnoty na podskladech, které nyní mohou vyhodnocovat jak jednotlivé podsklady tak i souhrnně dle typů podskladů.

92) Komfortnější zadávání období v informačních funkcích

Užitečnou změnu najdete i v informačních funkcích, kde lze nyní volit nejen časové období, ale můžete si vybrat k vyhodnocení některý z běžných časových úseku a to např. konkrétní den, týden, měsíc apod. Nebudete tedy muset přemýšlet, jakým datem začal a končil minulý týden, kolik dnů měl daný měsíc apod.. Skutečně příjemná pomůcka.

93) Zjednodušená tvorba prodejních cen

V nové verzi byla zjednodušená hromadná práce s prodejními cenami, aby bylo možné provést změnu cen pružněji a pohodlněji. Zavedeny byly dvě nové metody a to:

- Výpočet cen vzorcem

kde si lze oproti dřívější verzi jednodušeji zvolit, jak se vybraný ceník změní podle jiného ceníku např. NC apod.

- Hromadná změna ceníku

kde ceny označených položek změníte jednoduchou volbou ceníku a procenta zvýšení či snížení ceny

Pro práci s ceníky je dále k dispozici funkce Ruční zadávání cen (dříve Tvorba cen přímým zadáním). Ve všech těchto tabulkách pro tvorbu cen je nově navíc zobrazována výše současné marže (resp. rabatů) .

94) Podrobné hodnocení příjmu zboží

V nové verzi naleznete nové informační funkce, které se zaměřují na podrobnější vyhodnocení statistik týkajících se příjmu zboží na sklad. Dosud byly velmi podrobně vyhodnocovány především expedice a prodeje jako takové. Nyní v nové verzi najdete stejně podrobný a stejně užitečný rozsah informačních funkcí pro vyhodnocování příjmu zboží Mezi novými informačními funkcemi v tomto smyslu najdete tyto:

- Hodnocení příjmu zboží

v podstatě jde o nového bratříčka funkce Hodnocení prodeje zboží, kterému se ale vyrovná co do rozsahu, neboť se zde podobně pro každý druh zboží vyhodnocují údaje: Přijaté množství, Přijato celkem bez DPH, Přijatý počet balení, Počet příjmů, První NC, Poslední NC, První příjem, Poslední příjem, Vracené množství

- Hodnocení příjmů sortimentů, Hodnocení příjmů od výrobců, Hodnocení příjmů podskladů

rozsahem tyto funkce odpovídají svým ekvivalentům pro hodnocení výdajové strany

95) Optimální zásoba jako nový údaj na kartě zboží

V dosavadních verzích jste se na kartě zboží mohli setkat s údaji Minimální a Maximální zásoba, které byly v nové verzi doplněny o tzv. Optimální zásobu. Nejen, že si můžete na každé kartě určit, jaké množství položky je z hlediska výše skladových zásob optimální, ale můžete tento nový údaj aktivně používat např. v automatickém objednávání v modulu Objednávky vydané, kde zvolíte, že budete chtít zboží doobjednat do optimální výše zásoby a program si sám najde kolik je čeho potřeba objednat.

96) Rozšíření vlastností skladových karet o zakazy příjmu, objednávání a inventarizace

Dosud bylo možné na jednotlivých skladových kartách zakázat prodej položky. V nové verzi došlo k rozšíření vlastností karty o možnost zakázat provádění příjmu na danou kartu a rovněž tak zakázat objednávání a inventarizaci. Díky těmto novým vlastnostem je možné detailněji pracovat s evidencí skladových karet a individuálně přiřazovat tyto nové vlastnosti vždy, když je třeba, a zabránit tak jejich použití na dokladech, na kterých dané položky nesmí být použity.

97) Rozšíření tiskových sestav z informačních funkcí o tisk údajů z karty zboží

Funkce jako Soupisky prodaného zboží, Hodnocení zboží, Stav na skladě ke dni atd. získaly v nové verzi nové užitečné rozšíření tiskových sestav a to, možnost tisknout kromě právě vyhodnocených údajů i údaje ze skladových karet. Současné soupisky tiskly pouze vypočtené údaje, nyní bude možné v těchto sestavách nastavit tisk dalších údajů ze skladových karet a doplnit tak tiskový výstup o důležité údaje jako aktuální množství na skladě, aktuální prodejní ceny, volné údaje a další.

98) Možnost třídění zboží na příjemkách

V nové verzi budete moci nastavit, zda se má provádět třídění zboží na příjemkách tzn. , zda má být zboží na příjemce před uložení setříděno podle názvu, čísla či jiného údaje. Třídění zboží na příjemkách vám umožní psát příjemky jak jste zvyklí tj. v pořadí dle dokladu od dodavatele a následně uložit příjemku se zbožím setříděním např. podle abecedy. Takto setříděná příjemka je v evidenci příjemek přehlednější a v případě potřeby se v ní mnohem lépe listuje.

99) Nový, přehlednější způsob zobrazování evidence výdejek a příjemek (seznam dokladů ve zvoleném dni)

Až dosud byly doklady v evidenci výdejek a příjemek dostupné tím způsobem, že byly po zvolení příslušného datumu zobrazeny rozbalené tzn., nejprve hlavička první výdejky a seznam zboží na

této výdejce, hlavička druhé výdejky a seznam zboží atd. . Tento způsob je šikovný, ale máte-li více výdejek za den (což je běžné), nalistovat příslušnou výdejku může trvat delší čas. Nová verze situaci zjednodušuje tím, že si budete moci zvolit, zda se mají výdejky resp. příjemky po volbě dne zobrazit rozbalené jako dosud, nebo se má nejprve sestavit seznam výdejek resp. příjemek za zvolený den a teprve v případě potřeby se má zobrazit zboží na dokladu. Tento nový přístup znamená velké zpřehlednění zobrazování výdejek resp. příjemek, protože se nemusíte prodírat k dokladu dlouhým listováním stránkami položek, ale doklad okamžitě vidíte ve zjednodušeném seznamu dokladů za zvolený den.

100-109) Další změny v nové verzi

- možnost tisknout jednotku na malé prodejký
- více číselných řad pokladních dokladů
- celkový přehled obohacen o stav pokladen
- zobrazování údajů o min./max./opt. zásoba a budoucím stavu při zadávání vydané objednávky
- možnost předdefinovat si filtry v seznamu inventurních dokladů
- možnost nechat označit odběratele/dodavatele dle označení v seznamu výdejek resp. příjemek za období
- údaj SWIFT pro zahraniční platby zvětšen na 11 znaků
- možnost nastavit parametry z Nastavení expedice samostatně pro Maloobchodní prodej (např. automatické potvrzování PC, dotaz na podsklad před prodejem, upozorňování na prodej pod min. zásobu)
- samostatně definovatelné formuláře nabídek a potvrzení objednávky (dříve dle nastavení tisku dodacího listu)
- možnost zadat na kartě odběratele odkaz na formulář nabídky
- a další

Přehled novinek k verzi 12

110) Počet volných položek na skladové kartě rozšířen z 5 na 99

Jednou ze zásadních novinek je rozšíření počtu volných položek na skladové kartě z 5 na 99. Pokud jste v dosavadní verzi na skladové kartě obsadili všech pět volných položek a přitom potřebujete vést u zboží ještě další údaje, pak se vám v nové verzi nabízí příležitost, jak si skladovou kartu doplnit o vše, co jste dosud museli nosit v hlavě nebo mít zapsané v poznámkách. V nové verzi už nebudete muset přemýšlet, jaký údaj o zboží je důležitější, který z nich budete vést ve volných položkách a který nikoli. V nové verzi budete mít takový prostor, že podobné úvahy již teď můžete považovat za minulost. Za zmínku stojí, že nové volné položky mohou mít až 45 znaků a obsahují ještě několik zajímavých parametrů jako zarovnávání, tisknutelná délka atd..

111) Název zboží rozšířen na 40 znaků tj. o třetinu

Pokud se vám stávalo, že jste museli zkracovat název zboží natolik, že jste mu buď vy sami nebo vaši zákazníci "nerozuměli", pak vám přijde vhod, že v nové verzi budete moci zadávat delší názvy zboží a to až 40 znaků. S novou verzí se tak snáze vyhnete zkratkám a neúplným popisům zboží, čímž skladovou evidenci nejen zpřehledníte, ale zároveň si usnadníte práci při psaní dokladů a zákazníkům pak zjednodušíte orientaci ve vašich dokladech.

112) Možnost tisku doplňujících údajů (včetně textové poznámky) o zboží na fakturách, prodejkách, příjemkách a dodacích listech na dva a více řádků

Všechny dosavadní verze tiskly údaje o každém jednotlivém zboží na fakturách, dodacích listech atd. vždy do jednoho řádku. Jenže ten není nekonečný a proto se na něj nemusí vejít vše, co potřebujete, aby se o zboží uvádělo. V nové verzi budete moci v konfiguraci tisku nastavit, zda se budou ke zboží tisknout tzv. doplňující údaje, do kterých můžete zahrnout údaje, které se již nevešly jako sloupce resp. přidat ke zboží jeho textovou poznámku. Díky tomu budete moci uvést o zboží vše důležité, aby žádný z nezbytných údajů na dokladu nechyběl.

113) Nové informační funkce pro vyhodnocení dealerů, rozvozců, podskladů, sortimentů, výrobců (značek), regionů a tras v časových intervalech den, týden, měsíc

Program CÉZAR už od své první verze obsahoval spoustu informačních funkcí. V nové verzi k nim budete moci připočítat zajímavou funkci, která je schopna vyhodnocovat v čase dealery, rozvozce, podsklady, výrobce (značky), sortimenty, regiony resp. trasy v podobném rozsahu, jako tomu bylo v dosavadních verzích ve funkci Obraty-zisky. V nové verzi tak budete moci vyhodnocovat a porovnávat obrat zvoleného dealera v jednotlivých dnech, týdnech nebo měsících, stejně tak prodej z určitého podskladu, prodej do určitého regionu, analyzovat zvyšující se zájem o konkrétní sortiment apod. . Nové pohledy, které vám tyto nové informační funkce nabídnou mohou být velmi zajímavé.

114) Možnost zjistit odebrané zboží odběratelem během editace výdejky

Tuto praktickou novinku oceníte zejména v okamžicích, kdy vypisujete položky na výdejku a potřebujete zjistit, jaké zboží od vás zákazník odebral při předchozích odběrech.. S novou verzí vás během editace výdejky nikterak nezaskočí otázky zákazníka jako "Co jsem u vás kupoval naposledy", "Kolik jsem minule bral této položky" apod. . V libovolný okamžik si totiž budete moci snadno a rychle zjistit všechny podstatné informace, aniž byste museli expedici nejprve ukončit, podívat se na Komplexní info odběratele a poté expedici znovu začínat od začátku. S novou verzí takovou situaci zvládnete snadněji a pohodlněji.

115) Volitelný datum odeslání dokladu při dotisku faktury

Patrně se i vám často stává, že vás zákazník požádá o zaslání opisu faktury. Otázkou je, jestli má tento doklad být ve všech parametrech shodný s původním dokladem. V nové verzi je v tomto smyslu dotisk dokladu vylepšen o možnost zvolit, jaké datum bude uvedeno v údaji Datum

odeslání. V nové verzi si tedy budete moci vybrat, zda budete jako datum odeslání uvádět aktuální datum nebo původní datum vystavení dokladu. Tento vylepšený postup vám ušetří práci zejména tehdy, pokud chcete, aby byl na dokladu uveden původní datum. V takovém případě již nebude nutné měnit pracovní datum tam a zpátky, ale místo toho jen zvolíte příslušnou novou volbu.

116) Aktivní kontrola ztrátových prodejů

Vzhledem k tomu, že je v programu k dispozici několik nástrojů k práci s cenami a slevami (individuální ceníky, obrátové slevy, cenové akce, položkové slevy atd.), mohlo by se při jejich kombinaci stát, že je některý z prodejů ztrátový a to bez vašeho vědomí a záměru. Této situaci může zabránit nová funkce Aktivní kontrola ztrátových prodejů. Tato funkce automaticky zkontroluje, zda není právě realizovaný prodej, díky všem cenám, slevám atd. ztrátový a pokud ano, abyste byli na tuto skutečnost včas tj. ještě během expedice upozorněni. Na vás pak bude, zda ztrátový prodej dokončíte nebo jeho cenové podmínky změníte tak, abyste ztrátě zabránili.

117) Rozpracované doklady

Zajímavou novinkou nové verze jsou rovněž tzv. Rozpracované doklady. Tato nová funkce vám umožní kdykoli přerušit editaci příjemky nebo výdejky, uložit ji mezi rozpracované doklady, provést jakoukoli jinou důležitější práci a pak se vrátit zpět k rozpracovanému dokladu. Díky této nové možnosti dosáhnete plynulejší práce s programem. Nebudete muset spěchat s dokončením rozsáhlé příjemky resp. výdejky v případě, když budete nutně potřebovat udělat jinou operaci v programu, dokonce i jinou příjemku resp. výdejku, kterou nelze odložit na později. Rozpracované doklady vám dají dostatek času rozhodnout, co je nezbytné udělat teď a co dokončit později.

118) Možnost dotazu na datum expedice resp. příjmu bez nutnosti změny pracovního data

Nová verze umožňuje nastavit si v konfiguraci, aby se vás program zeptal na datum příjemky resp. výdejky, kterou se právě chystáte vytvořit. Takový postup použijete zejména v případě příjemky, kterou je nutné časově předsunout před expedice, které již byly provedeny nebo u výdejek, které si chystáte na zítra. Zpříjemnění práce spočívá především v tom, že k takovým úkonům už nebude nutné měnit pracovní datum nebo jakkoli jinak manipulovat s již existujícími doklady v evidencích. Práce s doklady z různých dnů se tímto s novou verzí stane mnohem jednodušší a bezpečnější především proto, že již nebude nutné myslet na to, abyste po zadání dokladu vrátili pracovní datum zpět na aktuální dnešní datum. Z praxe víme, že se na to občas zapomnělo. Nyní už nic takového nebude třeba.

119) Možnost hromadného vložení položek na aktuální doklad dle některého z předchozích dokladů (např. výdejka podle poslední příjemky, stejné položky na nové výdejce jako na předchozí výdejce téhož odběratele apod.)

Možnost hromadného vložení položek dle některého z předchozích dokladů oceníte zejména tehdy, pokud potřebujete přefakturovat zboží dle příjemky. V takovém případě si otevřete novou výdejku a pomocí této funkce načtete položky ze zvolené příjemky, aniž byste museli položky pracně

opisovat. Stejný trik použijete i v případě pokud potřebujete převést právě přijaté zboží na pobočky resp. prodejny. Tímto postupem totiž snadněji rozdělíte příslušná množství zboží na jednotlivé pobočky, aniž byste na převodky pracně vypisovali položky z příjemky. Novou funkci uplatníte i tehdy pokud vystavujete výdejku, která se položkově shoduje s poslední dodávkou zboží témuž odběrateli. V takovém případě již jen doplníte příslušný počet kusů v nové dodávce a je hotovo.

120) Nové možnosti třídění odběratelů (např. oddělovat podle dealerů, tras, regionů apod.)

Pokud máte rádi pořádek v evidenci odběratelů, pak určitě oceníte možnost bohatšího třídění této evidence, ve které budete moci v nové verzi oddělovat odběratele podle dealerů, tras nebo regionů. Pokud tedy některý z uvedených parametrů zapojíte do třídícího mechanismu, nejenže evidence odběratelů dostane nový rozměr, ale zároveň dosáhnete větší přehlednosti a snazší manipulace s touto důležitou evidencí.

121) Nová funkce pro hodnocení výdejek

Informačních funkcí není nikdy dost a tak se v nové verzi můžete těšit na další a to konkrétně na funkci Hodnocení výdejek. Tato funkce vám umožní přehledně vyhodnotit obrat, ziskovost a další hodnoty u jednotlivých prodejů (obchodních případů). V této funkci si budete moci výdejky ze sledovaného období mj. přetřídít podle největšího obratu, zisku apod.. Tato funkce je stejně bohatá jako všechny dosavadní informační funkce a proto s její pomocí opět získáte další zajímavý pohled na vaši obchodní agendu.

122) Nový typ skladové karty "TEXT" použitelný pro přehledné oddělování položek v evidenci a na dokladech

V nové verzi byl zaveden nový typ karty "TEXT", který je dobře použitelný zejména v těchto situacích:

1) pro zpřehlednění skladové evidence resp. dokladů

Nová karta typu TEXT vám pomůže, pokud potřebujete položky ve skladové evidenci nebo na dokladu (zejména výdejce) oddělit nadpisy, které vizuálně oddělí určité položky, které k sobě patří

2) pro zadávání textu na výdejku

Pokud si navíc u nové položky typu TEXT zapnete, že má tzv. variabilní název, pak vám tato "finta" umožní zadávat do výdejky libovolné texty. Tyto texty pak mohou být kdekoli na dokladu tj. na začátku, kdekoli uprostřed mezi položkami nebo na konci. Vzhledem k tomu, že se jedná o prostý text bez výpočtu cen, množství atd., pak s jeho pomocí můžete obohatit dodací listy a faktury jak vizuálně (přehledné nadpisy atd.) tak i obsahově (upozornění ke konkrétní položce apod.).

123) Evidence času pořízení dokladů

V nové verzi se kromě běžných údajů ukládá na doklad i přesný čas jeho pořízení. Díky tomu je

možné nejen tisknout tento údaj na doklad, ale také např. při maloobchodním prodeji dotisknout zcela identicky doklad včetně času prodeje. Tento údaj má kromě výše uvedeného také informační a kontrolní význam, při prohlížení evidencí dokladů, nicméně jeho hlavní přínos popisujeme v další kapitole.

124) Analýza obrátů a zisků v různých časových intervalech dne

V nové verzi najdete zcela novou informační funkci, která předloží analýzu obrátů a zisků v jednotlivých časových intervalech dne. Tato funkce vám nabídne přehled o tom, jakých obrátů resp. zisků dosahujete v určitých částech dne, přičemž sledovaným intervalem mohou být hodiny, půlhodiny, čtvrt hodiny atd. Analýzu můžete provádět velmi podrobně a to např. i tak, že můžete vyhodnocovat např. jen úterky, soboty apod.. Dále, že z výpočtu vynecháte polední přestávku atd. . Výsledky této analýzy vám mohou pomoci např. optimalizovat pracovní dobu, zjistit nejvytíženější části dne podle počtů prodejů nebo která část dne je z hlediska tvorby zisku nejdůležitější apod. . Krátce řečeno, tato nová funkce vám nabídne docela netradiční analýzy, které vás mohou inspirovat k zefektivnění a optimalizaci chodu vaší firmy.

125) Operativní rozpis rezervace v okamžiku, kdy je zaznamenán pokus o vyskladnění rezervovaného zboží

Pokud využíváte možnosti rezervace zboží prostřednictvím modulu Objednávky přijaté, čas od času se vám stane, že vás skladový program zarazí v okamžiku, kdy se pokoušíte vyskladnit rezervované zboží. Nyní si budete moci nechat v tomto stěžejním okamžiku operativně zobrazit rozpis rezervace tzn. komu a na kdy je dané zboží rezervováno. Dle této zásadní informace pak snadněji rozhodnete, zda toto zboží ponecháte v rezervaci nebo upřednostníte odběratele, kterému právě expedujete zboží.

126) Automatická kontrola limitu zjednodušeného daňového dokladu při maloobchodním prodeji

V nové verzi najdete nová nastavení a funkce týkající se limitu zjednodušených daňových dokladů. Této tematiky se týkají tato vylepšení:

1) Automatická kontrola limitu při maloobchodním prodeji

Pokud jste v dosavadní verzi chtěli při maloobchodním prodeji doplnit odběratele, protože daný prodej překročil limit zjednodušeného dokladu, budete mít v nové verzi velmi zjednodušenou práci. V ní si totiž můžete nastavit automatickou kontrolu tohoto limitu, takže pokud tento limit při maloobchodním prodeji překročíte, program se vás na konci automaticky sám zeptá, zda chcete odběratele doplnit.

2) Možnost netisknout odběratele na prodejku, je-li zjednodušeným dokladem

Pravidlo limitu zjednodušeného daňového dokladu může platit i obráceně tzn., že pokud prodej nedosáhl limitu, může být v nové verzi nastaveno, aby se za těchto okolností údaje o odběrateli netiskly vůbec, ačkoli jsou tyto údaje uloženy a uchovány v evidenci výdejek.

Díky těmto a několika dalším vylepšením lze s novou verzí zcela zautomatizovat tisk běžných a

zjednodušených daňových dokladů a to v přímé a automatické spolupráci s nově zavedeným limitem pro zjednodušený daňový doklad.

127) Možnost nastavit jednotlivým pracovníkům povolené resp. zakázané podsklady

Přístupová práva byla v nové verzi opět rozšířena o několik desítek zcela nových práv, ale nejvýznamnější změnou v této oblasti je možnost určit jednotlivým pracovníkům resp. skupinám pracovníků tzv. povolené resp. zakázané podsklady. Toto nové nastavení umožňuje povolit danému pracovníkovi manipulaci jen s těmi podsklady, se kterými smí pracovat. Pro úplnost dodáváme, že definice těchto parametrů se provede buď tak, že se vyjmenují povolené podsklady nebo se naopak vyjmenují ty, které jsou zakázané. V praxi se tato novinka projeví tak, že pracovník, který vystavuje doklad, na tento doklad nezařadí položku z podskladu, ke kterému nemá přístup.

128) Více číselných řad přijatých faktur

Pokud ve skladovém programu evidujete přijaté faktury, může vám přijít vhod možnost vést více číselných řad. Tento nástroj lze efektivně použít např. pro výraznější odlišení faktur za zboží a za služby nebo tuzemské a zahraniční faktury apod. .

129) Tisk formuláře přiznání DPH

Dosavadní verze byly schopné připravit velmi podrobné podklady pro přiznání k DPH. Nová verze jde v tomto smyslu ještě dál, neboť nejenže tyto podklady připraví, ale navíc je schopna formulář přiznání DPH rovnou tisknout. Tento formulář je shodný s originálním formulářem a je jej tedy možné bez úprav odevzdávat správci daně. Pokud tedy váš skladový program obsahuje všechny daňové doklady, pak již nebude nutné formulář vyplňovat, ale budete jej moci tisknout rovnou z programu.

130) Funkce pro snazší přechod na jiné sazby DPH

Po volbách v červnu 2002 to vypadalo se sazbami DPH všelijak. Ačkoli od nového roku k žádné podstatné změně nedojde, nová verze už preventivně obsahuje všechna nezbytná nastavení, potřebná pro přechod na jiné sazby DPH. Tyto úpravy zahrnují především jednodušší datovou kontinuitu mezi starými a novými sazbami, takže zejména při dotisku starých dokladů nebude nutné měnit sazby zpět na staré a zase zpátky na nové. Úpravy, které nová verze obsahuje, tyto kroky definitivně odbourávají. Přejdete-li na novou verzi, pak už nyní budete lépe připraveni na jakoukoli změnu sazeb DPH v budoucnu.

131) Možnost fakturovat jinému subjektu než tomu, který je uveden na výdejce

Nová verze přináší řešení pro specifické případy, kdy je nutné vyexpedovat zboží jinému subjektu (odběrateli) a jinému subjektu toto zboží vyfakturovat. Na dokladech se totiž zavádí tzv. konečný

příjemce, který je shodný s tím, komu bylo zboží vyexpedováno. To pak umožňuje změnit odběratele na faktuře na jiný subjekt a vyřešit tak daný obchodní případ ke spokojenosti všech zúčastněných stran. Pokud se nejedná o mimořádnou, ale o pravidelnou fakturaci jinému subjektu, pak si budete moci takovou situaci v nové verzi zjednodušit tím, že přímo na kartě odběratele zadáte tzv. fakturační subjekt, V takovém případě se každá nová faktura automaticky vystaví rovnou na uvedenou firmu a odběratel bude na dokladu uveden pouze jako konečný příjemce.

132) Hromadné vystavování a tisk upomínek

Pokud se potýkáte se špatnou platební disciplínou vašich zákazníků, pak byste mohli přivítat novou funkci pro hromadné vystavování upomínek. V této funkci můžete nastavit, zda se mají upomínat všechny neuhrazené faktury nebo faktury x dnů po splatnosti. Samotné vystavení a vytisknutí upomínek je pak už jen otázkou několika málo stisknutí kláves.

133) Evidence a hromadné vystavování penalizačních faktur

V dosavadní verzi bylo sice možné vystavovat penalizační faktury, nicméně se jednalo pouze o tiskové sestavy. V nové verzi budete moci penalizační faktury nejen tisknout, ale rovněž i evidovat, tak, aby i z evidence faktur bylo jasné, které faktury byly penalizovány a které nikoli. To vše zařídí nové funkce pro automatickou penalizaci a kontrolu dvojí penalizace.

134) Možnost více formulářů příjemek

Nová verze zavádí možnost více formulářů i v tisku příjemek. Pokud tedy potřebujete tisknout jiné údaje o zboží na příjemkách od různých dodavatelů, pak vám přijde vhod právě tato funkce. V nastavení tisku příjemek si budete moci příslušné formuláře definovat a na kartě dodavatelů pak určíte, který typ formuláře příjemky se tiskne, pokud se provede příjem právě od tohoto dodavatele.

135) Možnost více formulářů prodejek s příslušnými nastaveními na kartách odběratelů

Více formulářů bylo zavedeno i u malých a velkých prodejek, což znamená, že už nebude nutné tisknout všem odběratelům stejnou prodejku, ale vytvořit si více formulářů vždy s obsahem, který daný odběratel požaduje nebo potřebuje. Podobně jako je tomu u faktur, na kartě odběratelů pak určíte, jaký formulář prodejky se danému odběrateli tiskne. Navíc můžete určit, zda se danému odběrateli vytiskne malá nebo velká prodejka.

136) Možnost vedení poboček u dodavatelů

Předchozí verze zavedly systém poboček u odběratelů. Nová verze přináší tentýž systém členění i do evidence dodavatelů. V nové verzi tak budete moci zavést téhož dodavatele do evidence

několikrát pod stejným IČO a pomocí nového údaje pak rozlišit příslušné pobočky. Co se týče informačních funkcí o dodavatelích, pak tyto můžete v nové verzi volit s nebo bez rozlišení poboček, čili stejně, jako tomu bylo v dosavadních verzích u odběratelů.

137) Možnost nastavení povolených typů plateb za zboží na kartě odběratele

V nové verzi došlo k obohacení údajů, které se nastavují v tzv. obchodních podmínkách odběratelů. Mezi ně patří i možnost určit, jaké typy plateb za zboží jsou u daného odběratele povolené a které zakázané. Díky této nové možnosti můžete u jednotlivých odběratelů podrobněji definovat, jakým způsobem vám tento odběratel platí a naopak jaké typy plateb u něj nebudou používány.

138) Možnost nastavení zákazu prodeje odběrateli

Zajímavou pomůckou může být i možnost nastavit na kartě odběratele tzv. zákaz prodeje. Tento nový parametr najde své uplatnění zejména tehdy, pokud máte odběratele v seznamu jen z evidenčních důvodů, protože došlo k transformaci firmy nebo byla zrušena. Stejně tak se může tento parametr vhodně použít v případě, že již nebudete z jakéhokoli důvodu danému odběrateli zboží dodávat.

139) Číselné řady odběratelů resp. dodavatelů

Větší přehled v evidenci odběratelů můžete s novou verzí dosáhnout použitím nově zavedených tzv. číselných řad odběratelů. Odběratelé se vám nemusí číslovat jen jednoduchou řadou 1,2,3 atd. jako dosud, ale prostřednictvím číselných řad si je můžete rozdělit do přehlednějších skupin, tak aby i číslo odběratele vyjadřovalo nějakou smysluplnou informaci, která vám naznačí, o jakého odběratele se jedná. Jednoduše řečeno, číselné řady odběratelů jsou typickým nástrojem pro ty, kteří chtějí mít evidenci odběratelů co možná nejpřehlednější a kteří chtějí využít všechny možnosti, jak odlišit jednotlivé odběratele od těch ostatních.

140) Aktuální stavy podskladů, zboží od výrobce resp. jednotlivých sortimentů (a stavy ke dni)

Mezi nové informační funkce patří i možnost zobrazení přehledných tabulek o aktuálním stavu podskladů, sortimentů, zboží od výrobce v NC. Například funkce Aktuální stav na podskladech zobrazí seznam podskladů a aktuální hodnotu zboží v NC u každého z nich. Díky této rychlé a přehledné tabulce získáte okamžitou informaci o hodnotě zboží v jednotlivých podskladech. Pokud členíte zboží na sortimenty resp. výrobce, pak stejně přehlednou tabulku získáte z tohoto úhlu pohledu tj. budete velmi snadno a rychle vědět, jaký objem zboží máte na skladě od určitého výrobce (značky) resp. určitého sortimentu. Jenže to není vše. Stejně informace lze zjistit zpětně a to dalšími novými informačními funkcemi Stav na podskladech ke dni, Stav značek ke dni resp. Stav sortimentů ke dni. Díky těmto funkcím lze nejen tyto zajímavé hodnoty zjišťovat zpětně, ale především porovnat tehdejší hodnoty s aktuálními a z případných zjištění vyvodit patřičné závěry.

141-147) Další změny

- název odběratele resp. dodavatele rozšířen na 45 znaků
- možnost nastavení více desetinných míst při práci s cizí měnou
- číselné řady podkaret
- vedení tzv. podpisu osoby na dokladech
- v hodnocení cenových akcí možnost nastavit, zda se do hodnocení zahrne celá výdejka nebo jen položky v akci
- možnost zakázat vrácení zboží od určitých odběratelů
- samostatné datum zdanitelného plnění na pokladních dokladech